

## เอกสารแนบ 12

---

แผนรับมือเหตุฉุกเฉิน สำหรับท่าเรือระนอง



## การบริหารความต่อเนื่องทางธุรกิจ ของการท่าเรือแห่งประเทศไทย

### แผนรับมือเหตุฉุกเฉิน (Emergency Response Plan) สำหรับท่าเรือระนอง

แผนรับมือเหตุฉุกเฉิน (Emergency Response Plan) - ท่าเรือระนอง

แบบฝึกหัดรับมือและระงับอัคคีภัย	27
1. แผนการตรวจตรา	28
2. แผนการอบรม	28
3. แผนการอพยพผู้โดยสารและผู้ปฏิบัติงาน	29
4. แผนการดับเพลิง	30
5. แผนอพยพผู้ป่วย	34
6. แผนการตรวจตรา	36
7. แผนเผชิญเหตุฉุกเฉินจากอุบัติเหตุทางเรือ	37
8. แผนเผชิญเหตุฉุกเฉินจากอุบัติเหตุทางบก	39
แผนรับมือเหตุฉุกเฉินด้านความปลอดภัย	41
วัตถุประสงค์	41
ขอบเขต	41
นิยามศัพท์	41
การปฏิบัติงานเมื่อเกิดเหตุฉุกเฉินด้านความปลอดภัย	43
9. แผนเผชิญเหตุฉุกเฉิน	45
9.1. ระยะติดต่อสถานการณ์และงานเบื้องต้น	45
9.2. ระยะเผชิญเหตุ	45
9.3. ระยะฟื้นฟู	46
9.4. สรุปแผนจัดการเผชิญเหตุฉุกเฉิน	47
10. แผนเผชิญเหตุฉุกเฉิน	48
10.1. ระยะติดต่อสถานการณ์และงานเบื้องต้น	48
10.2. ระยะเผชิญเหตุ	48
10.3. ระยะฟื้นฟู	49
10.4. สรุปแผนจัดการเผชิญเหตุฉุกเฉิน	50
11. แผนเผชิญเหตุฉุกเฉินด้านความปลอดภัย	51
11.1. ระยะติดต่อสถานการณ์และงานเบื้องต้น	51
11.2. ระยะเผชิญเหตุ	51
11.3. ระยะฟื้นฟู	52
11.4. สรุปแผนจัดการเผชิญเหตุฉุกเฉินด้านความปลอดภัย	53
12. แผนเผชิญเหตุฉุกเฉินด้านสิ่งแวดล้อม	54
12.1. ระยะติดต่อสถานการณ์และงานเบื้องต้น	54
12.2. ระยะเผชิญเหตุ	54
12.3. ระยะฟื้นฟู	55
12.4. สรุปแผนจัดการเผชิญเหตุฉุกเฉินด้านสิ่งแวดล้อม	55
ภาคผนวก	57
ภาคผนวก 1: รายละเอียดการติดต่อและประสานงานกับหน่วยงานที่เกี่ยวข้อง	57
ภาคผนวก 2: การแจ้งเหตุการณ์ฉุกเฉินและการแจ้งเตือนภัย	58
ภาคผนวก 3: แผนผังทางเดินรถและจุดรวมพล	59
ภาคผนวก 4: การสื่อสารภายในและภายนอก	60
ภาคผนวก 5: แผนบริหารเหตุฉุกเฉิน	62
ภาคผนวก 6: แผนการประเมินความเสี่ยงภัย	63
ภาคผนวก 7: รายชื่อหน่วยงานภายนอกที่เกี่ยวข้องกับการดำเนินงาน	65



แผนรับมือเหตุฉุกเฉิน (Emergency Response Plan) - ท่าเรือระนอง

### สารบัญ

การปรับปรุงเอกสาร	4
1. บทนำ	5
1.1. วัตถุประสงค์	5
1.2. การนำแผนรับมือเหตุฉุกเฉิน	5
1.3. การนำแผนบริหารจัดการในภาวะฉุกเฉินมาใช้	5
2. สภาพพื้นที่และหน้าที่ในการรับผิดชอบ	6
2.1. ท่าเรือ	6
2.2. อาณาบริเวณ	6
2.2.1. ท่าเรือ	6
2.2.2. ท่าเรือ	6
2.3. รอยทางเดิน	6
2.4. การสื่อสาร	6
2.5. หน้าที่ในการรับผิดชอบของหน่วยงาน	6
3. คำจำกัดความ	7
4. กรอบการดำเนินงานของแผนรับมือเหตุฉุกเฉิน	9
5. โครงสร้างสายบังคับบัญชาและการประสานงาน ผู้รับผิดชอบและบทบาทหน้าที่	10
5.1. โครงสร้างสายบังคับบัญชาการฉุกเฉิน	10
5.2. ผู้รับผิดชอบ และบทบาทหน้าที่	11
6. การรับมือเหตุฉุกเฉิน	13
6.1. การเตรียมความพร้อม (ก่อนเกิดเหตุฉุกเฉิน)	15
6.1.1. จัดเตรียมและปรับปรุงแผนรับมือเหตุฉุกเฉินให้ทันสมัย และเป็นปัจจุบัน	15
6.1.2. ตรวจสอบอุปกรณ์ด้านการป้องกันอัคคีภัยและอุปกรณ์ช่วยเหลือผู้ประสบภัยในพื้นที่ท่าเรือ	15
6.1.3. ตรวจสอบท่าเรือภายใน/ภายนอก เพื่อการอพยพ	16
6.1.4. ตรวจสอบความพร้อมในการสื่อสารทั้งภายในและภายนอกองค์กร	16
6.2. ขณะเกิดเหตุฉุกเฉิน	17
6.2.1. หลักปฏิบัติสำหรับการฉุกเฉินระดับที่ 1	17
6.2.2. หลักปฏิบัติสำหรับการฉุกเฉินระดับที่ 2	17
6.2.3. หลักปฏิบัติสำหรับการฉุกเฉินระดับที่ 3	17
6.3. การสิ้นสุดภาวะฉุกเฉิน (หลังเกิดเหตุฉุกเฉิน)	18
6.3.1. ประกาศยกเลิกภาวะฉุกเฉิน	18
6.3.2. การตรวจสอบและประเมินผลเหตุการณ์	18
6.3.3. ดำเนินการฟื้นฟูสภาพท่าเรือให้กลับสู่สภาวะปกติ	19
7. ส่วนเกี่ยวข้องกับการปฏิบัติงานเมื่อเกิดเหตุฉุกเฉิน และการยกระดับภาวะฉุกเฉิน	20
7.1. แผนผังสายบังคับบัญชาการปฏิบัติงานเมื่อเกิดเหตุฉุกเฉิน และการยกระดับภาวะฉุกเฉิน	20
7.2. รายละเอียดขั้นตอนการปฏิบัติงานเมื่อเกิดเหตุฉุกเฉิน และหน้าที่รับผิดชอบ	23
ภาวะฉุกเฉินระดับที่ 1	23
ภาวะฉุกเฉินระดับที่ 2	24
ภาวะฉุกเฉินระดับที่ 3	25
8. แผนฉุกเฉินต่างๆ	27



แผนรับมือเหตุฉุกเฉิน (Emergency Response Plan) - ท่าเรือระนอง





## การปรับปรุงเอกสาร

### ประวัติการปรับปรุงเอกสาร

เอกสารนี้ผ่านการแก้ไข และปรับปรุงโดยผู้ได้รับอนุญาตเท่านั้น ซึ่งมีรายละเอียดดังนี้

แก้ไขครั้งที่	หน้า	ผู้ทำการปรับปรุง	รายละเอียดการแก้ไข	วันที่ประกาศใช้
1	12,13,36, 37,39,65		แก้ไขบทสรุป ปรับคำแทน และบรรณานุกรม	17 มี.ค. 2566

### การแจกจ่ายเอกสาร

ชื่อผู้รับ	ตำแหน่ง

### การทบทวนเอกสาร

เอกสารฉบับนี้ถูกกำหนดให้มีการทบทวนอย่างน้อยปีละ 1 ครั้ง



## 1. บทนำ

### 1.1. วัตถุประสงค์

แผนรับมือเหตุฉุกเฉิน (Emergency Response Plan: ERP) ของท่าเรือระยอง จัดทำขึ้นโดยมีวัตถุประสงค์ ดังนี้

- เพื่อใช้เป็นคู่มือในการปฏิบัติงาน ในการป้องกันและบรรเทาเหตุฉุกเฉินที่เกิดขึ้นในพื้นที่ของท่าเรือระยอง ให้เป็นไปอย่างมีประสิทธิภาพและรวดเร็ว โดยมีวัตถุประสงค์หลักคือ
  - ลดความเสียหายต่อชีวิต และทรัพย์สินให้น้อยที่สุด
  - ลดความเสียหายของบุคลากรที่ต้องเข้าปฏิบัติงานในพื้นที่ที่มีความเสี่ยง
  - ลดความเสียหายต่อทรัพย์สินและสิ่งแวดล้อม
- เพื่อเป็นแนวทางในการประสานงานระหว่างหน่วยงานต่างๆ ที่เกี่ยวข้องทั้งหน่วยงานภายใน และภายนอกให้ปฏิบัติงานมีประสิทธิภาพและรวดเร็ว
- เพื่อเป็นแนวทางในการพัฒนาและจัดหาบุคลากร วัสดุสิ่งของ อุปกรณ์ต่างๆ ตลอดจนเทคโนโลยีต่างๆ ที่จำเป็น ให้พร้อมเพื่อรองรับกับเหตุฉุกเฉินที่สอดคล้องกับสถานการณ์การประกอบการของท่าเรือระยองในปัจจุบัน
- เพื่อเป็นแนวทางในการตรวจความพร้อมของอุปกรณ์ บุคลากร และการรับมือเหตุฉุกเฉินต่างๆ ที่อาจเกิดขึ้น ให้เป็นไปอย่างถูกต้องและเหมาะสม

### 1.2. การนำแผนรับมือเหตุฉุกเฉิน

เนื่องจากเอกสารนี้ ประกอบข้อมูลที่สำคัญและเป็นความลับของท่าเรือระยอง ดังนั้นการแก้ไขปรับปรุงใดๆ อาทิ เช่น การเปลี่ยนแปลงตัวบุคคลที่ระบุในคู่มือฯ ต้องดำเนินการโดยเจ้าหน้าที่บริหารงานทั่วไป 12 ท่าเรือระยอง โดยได้รับความเห็นชอบจากผู้มีอำนาจการสั่งการท่าเรือภูมิภาค เท่านั้น

### 1.3. การนำแผนบริหารจัดการในการรับมือเหตุฉุกเฉิน

เอกสารนี้จะถูกนำมาใช้เป็นคู่มือให้กับผู้มีส่วนเกี่ยวข้อง (ที่เกี่ยวข้อง) ในการรับมือกับเหตุฉุกเฉินต่างๆ ที่เกิดขึ้น ของท่าเรือระยอง



## 2. สภาพพื้นที่และหน้าที่ในการรับมือเหตุ

### 2.1. ท่าเรือระยอง

ท่าเรือระยอง ตั้งอยู่ทางทิศตะวันออกเฉียงใต้ของอ่าวไทย มีแม่น้ำประแสร์ ผ่านปากน้ำ - ท่าเรือ อำเภอเมือง จังหวัดระยอง บนเนื้อที่ 315 ไร่ ในพื้นที่โครงการก่อสร้างท่าเทียบเรือแบบประชิดฝั่งบริเวณของ โดยท่าเรือระยองมีงบประมาณพื้นที่เพียง 59 ไร่

### 2.2. อาณาบริเวณ

#### 2.2.1. ท่าเทียบ

ทิศทางหลวงชนบท ระยอง หมายเลข 4014 มีระยะทางจากอำเภอเมืองจังหวัดระยอง ประมาณ 12 กิโลเมตร และท่าเรือระยองสามารถเชื่อมถึงเส้นทางหลัก คือ ทางหลวงหมายเลข 4 (ถนนเพชรเกษม)



#### 2.2.2. ท่าเรือ

ติดกับแม่น้ำประแสร์ และทะเลฝั่งอันดามัน ตรงข้ามท่าเรือระยอง คือ เกาะสอง ประเทศเมียนมา สามารถเชื่อมโครงข่ายการขนส่งทางน้ำไปยังกลุ่มประเทศ BIMSTEC โดยท่าเทียบเรือที่ 1 มีความกว้าง 26 เมตร ยาว 134 เมตร รองรับเรือ ขนาดไม่เกิน 500 ตันกรอส และท่าเทียบเรือที่ 2 มีความกว้าง 30 เมตร ยาว 150 เมตร รองรับเรือ ขนาดไม่เกิน 12,000 ตันกรอส

### 2.3. โรงบำบัดน้ำเสีย

เริ่มตั้งแต่บริเวณทางทิศตะวันตกของเกาะช้างฝั่งท่าเรือระยอง ระยะทาง 28 กิโลเมตร โดยมีความลึกของร่องน้ำ 8 เมตร จากระดับน้ำทะเลต่ำสุด ความกว้างของร่องน้ำ 120 เมตร

### 2.4. การสื่อสาร

วิทยุสื่อสาร คลื่นความถี่ 161.125  
หมายเลขโทรศัพท์ 077-873960-1

### 2.5. หน้าที่ในการรับผิดชอบของท่าเรือระยอง

ให้บริการ และสิ่งอำนวยความสะดวกในการบรรทุกขนถ่ายสินค้าและคนโดยสาร แก่ผู้ใช้บริการท่าเรือระยอง



## 3. กำจัดความ

แผนรับมือเหตุฉุกเฉิน (Emergency Response Plan : ERP)	แผนที่จัดทำขึ้นเพื่อระบุหรือลดภาวะที่เปราะบาง ซึ่งอาจก่อให้เกิดอันตราย หรือสร้างความเสียหายต่อบุคคลหรือทรัพย์สิน และเมื่อเกิดเหตุขึ้นต้องรีบดำเนินการช่วยเหลือ โดยท่าเรือระยอง มีการจัดแบ่งระดับความรุนแรงของเหตุฉุกเฉิน เพื่อใช้กำหนดมาตรการ และวิธีรับมือที่เหมาะสมสำหรับแต่ละระดับความรุนแรงของเหตุการณ์ โดยกำหนดลักษณะความรุนแรงของเหตุฉุกเฉินออกเป็น 3 ระดับ ดังนี้ <b>ภาวะฉุกเฉินระดับที่ 1</b> เป็นเหตุการณ์ที่เกิดขึ้นในเขตท่าเรือระยอง ซึ่งเจ้าหน้าที่ของท่าเรือระยองสามารถควบคุมสถานการณ์ได้เอง <b>ภาวะฉุกเฉินระดับที่ 2</b> เป็นเหตุการณ์ที่เกิดขึ้นมีความสามารถของเจ้าหน้าที่ของท่าเรือระยอง คือประสานงานขอความช่วยเหลือจากภายนอก หรือหน่วยงานท้องถิ่นเข้ามาดำเนินการช่วยเหลือ <b>ภาวะฉุกเฉินระดับที่ 3</b> เป็นเหตุการณ์ที่ต้องเนื่องจากภาวะฉุกเฉินระดับที่ 2 มีความรุนแรง และมีแนวโน้มว่าจะส่งผลกระทบต่อพื้นที่ และประชาชนที่อยู่อาศัยในพื้นที่ท่าเรือระยอง โดยหน่วยงานที่เกี่ยวข้องไม่สามารถควบคุมสถานการณ์ได้ จึงขอขออนุญาตจัดตั้งศูนย์อำนวยการเหตุฉุกเฉินจากเขต 12 ทบ. เพื่อขอความช่วยเหลือในระดับจังหวัด และจังหวัดใกล้เคียงหรือส่วนกลาง
Incident Command System : ICS	ระบบที่กำหนดรูปแบบโครงสร้างของศูนย์อำนวยการบริหารเหตุฉุกเฉิน เพื่อให้การบริหารจัดการมีประสิทธิภาพ เป็นเอกภาพและดำเนินการได้อย่างต่อเนื่อง ไม่เกิดความสับสนและสามารถตรวจสอบย้อนหลังได้ พร้อมทั้งทำให้สามารถส่งมอบการดำเนินงานภายนอก ในกรณีที่มีการปฏิบัติงานร่วมกันหลายองค์กร
ผู้สั่งการจุดเกิดเหตุ (On-scene Commander : OSC)	ผู้รับผิดชอบสั่งการควบคุมระดับเหตุฉุกเฉิน ณ จุดเกิดเหตุ ในเหตุฉุกเฉินระดับที่ 1 ผู้ทำหน้าที่ ได้แก่ 2 และระดับที่ 1 ทบ.
ศูนย์บัญชาการเหตุฉุกเฉิน	ศูนย์กลางการควบคุมเหตุฉุกเฉิน โดยจะเป็นศูนย์ในการประสานงานระหว่างจุดเกิดเหตุกับพื้นที่ต่างๆ โดยกำหนดให้ใช้ห้องประชุมท่าเรือระยอง เป็นศูนย์อำนวยการบริหารปัญหาการเหตุฉุกเฉิน ซึ่งมีอุปกรณ์สื่อสาร ได้แก่ วิทยุ - ส่ง และโทรศัพท์ ที่สามารถติดต่อได้ทั้งหน่วยงานภายในและภายนอก
ผู้อำนวยการศูนย์บัญชาการ	ผู้ควบคุมการระดมเหตุรับผิดชอบสั่งการ ณ ศูนย์บัญชาการเหตุฉุกเฉิน





เหตุการณ์ (Incident Commander : IC)	คือ จบท. 12 พรน. ในกรณีที่ไม่สามารถปฏิบัติงานหน้าที่ได้ มอบหมายให้ พลเสหรือ พบก. ตามลำดับ
จุดรวมพล	พื้นที่ปลอดภัยซึ่งกำหนดให้พนักงานบุคลากร และผู้ให้บริการ อพยพมารวมตัวกัน เมื่อประกาศให้มีการอพยพ เพื่อตรวจสอบว่าอพยพออกจากพื้นที่ที่ครอบคลุมหรือไม่ โดยกำหนดไว้ที่ บริเวณด้านตรวจสอบสินค้า (Checking post)



#### 4. การดำเนินการตามแผนรับมือเหตุฉุกเฉิน

แผนรับมือเหตุฉุกเฉินของท่าเรือระนอง ได้จัดทำขึ้นโดยใช้รูปแบบโครงสร้างบัญชาการเหตุการณ์ตามหลักมาตรฐานสากล คือ Incident Command System : ICS เพื่อให้สามารถสอดคล้อง และเป็นไปในแนวทางเดียวกันกับโครงสร้างของหน่วยงานภายนอก ซึ่งจะทำให้เกิดประสิทธิภาพสูงสุดในการบัญชาการและบัญชาการร่วมในการมีเหตุการณ์ปฏิบัติงานร่วมกับหลายองค์กร

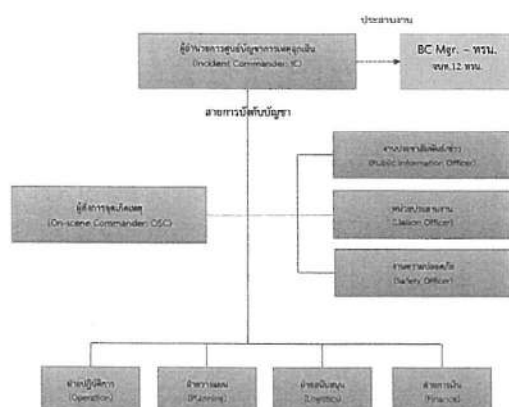
รูปแบบโครงสร้างบัญชาการเหตุการณ์นี้ จะนำไปใช้เป็นหลักในการจัดทำแผนรับมือเหตุฉุกเฉินในทุกระดับ แต่อาจจะมีลักษณะเฉพาะที่ต่างกันไปในระดับหน่วยงานหรือระดับองค์กร เช่น หน่วยงานผู้บัญชาการเหตุการณ์โดยรอบ ทั้งที่ขึ้นอยู่กับการมี ขนาดของเหตุการณ์ ขนาดความเสียหาย และผลกระทบที่เกิดขึ้น เป็นตัวกำหนดบุคคลที่จะต้องเข้าร่วม การภารกิจและขีดความสามารถของหน่วยงาน และเมื่อเหตุการณ์ที่เกิดขึ้นเกินขีดความสามารถที่จะดำเนินการได้ จึงแจ้งขอกระแสนับบัญชาการเหตุการณ์ต่อไป



#### 5. โครงสร้างสายบังคับบัญชาและการประสานงาน ผู้รับผิดชอบและบทบาทหน้าที่

เพื่อให้รับมือกับเหตุฉุกเฉินได้อย่างมีประสิทธิภาพ จำเป็นต้องมีทีมงานด้านต่างๆ แบ่งกันทำหน้าที่รับผิดชอบงานที่ต้องดำเนินการ ตลอดจนทำการประสานงานกับหน่วยงานที่เกี่ยวข้องต่างๆ โดยกำหนดให้มีลักษณะโครงสร้างของสายบังคับบัญชาเมื่อเกิดเหตุฉุกเฉินและหน่วยงานที่ต้องประสานงาน ดังนี้

##### 5.1. โครงสร้างศูนย์บัญชาการเหตุการณ์



#### 5.2. ผู้รับผิดชอบ และบทบาทหน้าที่

ฝ่ายงาน	ผู้รับผิดชอบ	บทบาท หน้าที่
ผู้อำนวยการศูนย์บัญชาการเหตุการณ์ (Incident Commander: IC)	จบท. 12 พรน.	เป็นผู้มีบทบาทมากที่สุดในการควบคุมการฉุกเฉิน โดยมีหน้าที่ในการบัญชาการและตัดสินใจดำเนินการใดๆ โดยได้รับข้อมูลจากผู้บัญชาการเหตุการณ์ และประสานงานกับ BC Mgr. - พรน. โดยจะประจำการอยู่ที่ศูนย์บัญชาการเหตุการณ์ จบท. 12 พรน.
ผู้บัญชาการเหตุการณ์ (On-scene Commander: OSC)	พลเส.	ผู้รับผิดชอบสั่งการควบคุมระบอบเหตุฉุกเฉิน ณ จุดเกิดเหตุ และประสานงานกับหน่วยงานภายนอกที่เกี่ยวข้องเพื่อในบริเวณพื้นที่เกิดเหตุ และสั่งการอพยพ (กรณีจำเป็น) ในกรณีเหตุฉุกเฉินอื่นๆ
งานประชาสัมพันธ์/ข่าว (Public Information Officer)	ชบก.	มีหน้าที่รับผิดชอบเมื่อเกิดเหตุฉุกเฉินในระดับที่ 2 หรือ 3 โดยดำเนินการ - รวบรวมข้อมูลข่าว - เตรียมการแถลงข่าว - ประสานการกระจายเสียง - แจ้งข่าวความเสียหาย
หน่วยประสานงาน (Liaison Officer)	ชบท.	มีหน้าที่รับผิดชอบเมื่อเกิดเหตุฉุกเฉิน โดยดำเนินการ - ติดต่อหน่วยงานภายนอก - รอรับเพลิง - โรงพยาบาล - สถานีตำรวจ - ประสานงานความเสียหาย
งานความปลอดภัย (Safety Officer)	หน.การ สินค้า พ.คม.8 พล.พรน.	มีหน้าที่รับผิดชอบเมื่อเกิดเหตุฉุกเฉิน โดยดำเนินการ - ควบคุมการจราจร - ควบคุมพื้นที่การจราจรของบุคคลต่างๆ - ดูแลทรัพย์สิน - ดำเนินการเคลื่อนย้ายรถเข้า-ออก ในพื้นที่
ฝ่ายปฏิบัติการ (Operation)	ชบท. หน.การ สินค้า พ.คม.8 พล.พรน.	มีหน้าที่รับผิดชอบเมื่อเกิดเหตุฉุกเฉิน โดยดำเนินการ - เข้าระงับเหตุโดยประสานงานกับหน่วยงานภายในและภายนอกที่เข้าช่วยเหลือ - ควบคุมการทำงานระบอบดับเพลิง - ควบคุมการปิดระบบไฟฟ้า
ฝ่ายแผน (Planning)	พลเส.	มีหน้าที่รับผิดชอบเมื่อเกิดเหตุฉุกเฉินในระดับที่ 3 โดยดำเนินการ - พิจารณาประเมินสถานการณ์ และวางแผนการขอความช่วยเหลือจากหน่วยราชการ บุคคล เครือข่ายอุปกรณ์ สิ่งอำนวยความสะดวกในเครือข่ายหน่วยงานภายนอก



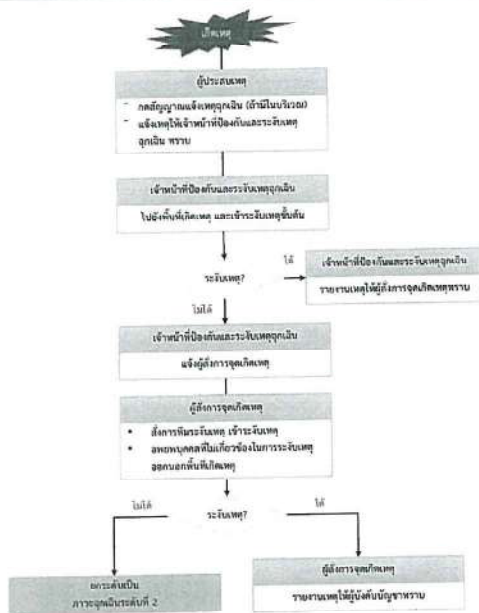




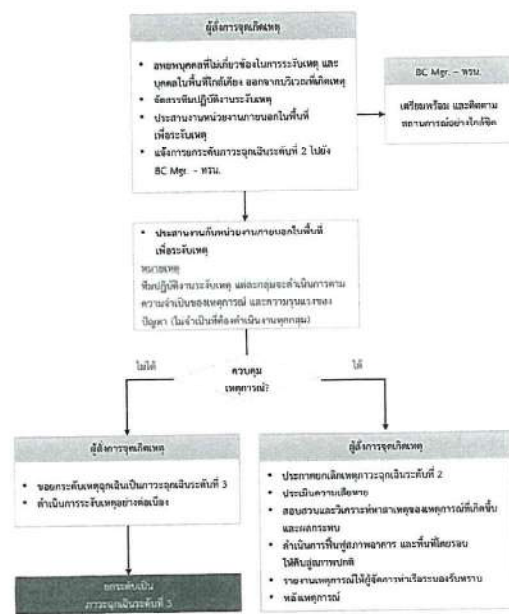


7. ลำดับขั้นตอนการปฏิบัติงานเมื่อเกิดเหตุฉุกเฉิน และการยกระดับภาวะฉุกเฉิน
- 7.1. แผนผังลำดับขั้นตอนการปฏิบัติงานเมื่อเหตุฉุกเฉิน และการยกระดับภาวะฉุกเฉิน

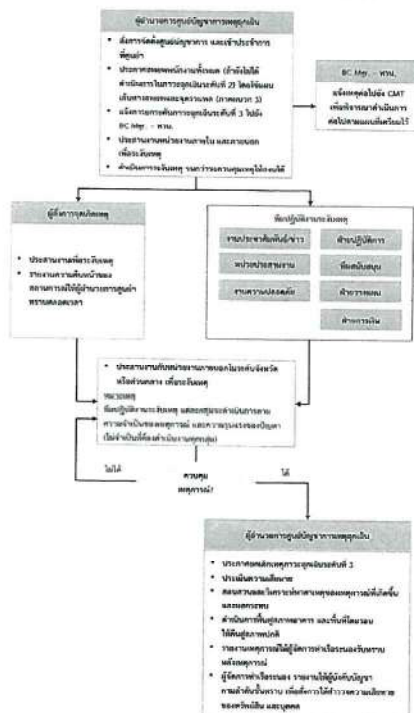
## เมื่อเกิดภาวะฉุกเฉินระดับที่ 1



## เมื่อเกิดภาวะฉุกเฉินระดับที่ 2



## เมื่อเกิดภาวะฉุกเฉินระดับที่ 3



## 7.2. รายละเอียดขั้นตอนการปฏิบัติงานเมื่อเหตุฉุกเฉิน และหน้าที่รับผิดชอบ

ภาวะฉุกเฉินระดับที่ 1	
ผู้ดำเนินการ	รายละเอียดขั้นตอนการปฏิบัติงาน
ผู้ประสานเหตุ	<ol style="list-style-type: none"> <li>กศสญฐานแจ้งเหตุฉุกเฉิน (ถ้ามีในบริเวณ)</li> <li>แจ้งเหตุให้เจ้าหน้าที่ป้องกันและบรรเทาสาธารณภัย ทราบรายละเอียดในการแจ้งเหตุฉุกเฉินและการแจ้งเตือนภัย (ภาคผนวก 2)</li> <li>กรณีเกิดเหตุใหม่ ให้ควบคุมเหตุแจ้งโดยผู้ประสานเหตุแจ้งถึงทีมระงับเหตุในพื้นที่เกิดเหตุ (ถ้าสามารถทำได้ - เพื่อป้องกันไม่ให้เกิดเหตุซ้ำ)</li> </ol>
เจ้าหน้าที่ป้องกันและบรรเทาสาธารณภัย	<ol style="list-style-type: none"> <li>ไปยังพื้นที่เกิดเหตุโดยด่วน</li> <li>ระงับเหตุขั้นต้น และช่วยเหลือผู้ประสบเหตุที่เกิดเหตุ</li> <li>แจ้งผู้จัดการฉุกเฉิน และปฏิบัติตามคำสั่งของ ผู้จัดการฉุกเฉิน</li> <li>สั่งใช้แผนบรรเทาสาธารณภัย (5 ภาคผนวก) ให้ผู้จัดการฉุกเฉินทราบ</li> </ol>
ผู้จัดการฉุกเฉิน	<p>เมื่อรับแจ้งจากเจ้าหน้าที่ป้องกันและบรรเทาสาธารณภัย</p> <ol style="list-style-type: none"> <li>ไปยังพื้นที่เกิดเหตุโดยด่วน</li> <li>สั่งการทีมระงับเหตุที่เกี่ยวข้องกับภาวะฉุกเฉินที่เกิดขึ้น เจ้าหน้าที่เหตุ</li> <li>อพยพบุคคลที่ไม่เกี่ยวข้องในการระงับเหตุ ออกจากพื้นที่เกิดเหตุ</li> <li>ขออนุมัติให้ผู้ประสานเหตุดำเนินการเหตุฉุกเฉิน ยกระดับเหตุฉุกเฉินเป็นภาวะฉุกเฉินระดับที่ 2</li> <li>ดำเนินการระงับเหตุอย่างครอบคลุม</li> <li>รายงานเหตุการณ์โดยใช้แบบรายงานเหตุฉุกเฉิน (5 ภาคผนวก) ให้ผู้บริหารที่เกี่ยวข้องรับทราบ พลิกเหตุการณ์</li> </ol>





ภาวะฉุกเฉินระดับที่ 2	
ผู้ดำเนินการ	รายละเอียดขั้นตอนการปฏิบัติงาน
ผู้สั่งการฉุกเฉิน	<ol style="list-style-type: none"> <li>อพยพบุคคลที่ไม่เกี่ยวข้องจากการระงับเหตุ และบุคคลในพื้นที่ใกล้เคียงออกจากบริเวณที่เกิดเหตุ (ถ้าจำเป็น) โดยใช้แผนเส้นทางอพยพและจุดรวมพล ภาคผนวก IX</li> <li>จัดสรรทีมปฏิบัติงานระงับเหตุ เข้าปฏิบัติงานตามความเหมาะสมกับเหตุการณ์ โดยให้อำนาจและยึดถือในการตัดสินใจการปฏิบัติงานตามแผนปฏิบัติงาน ภาคผนวก IX</li> <li>ประสานงานหน่วยงานภายใน และภายนอกเพื่อระงับเหตุ</li> <li>แจ้งการยกระดับภาวะฉุกเฉินระดับที่ 2 ไปยัง BC Mgr - ทรน.</li> </ol> <p>กรณีไม่สามารถระงับเหตุ</p> <ul style="list-style-type: none"> <li>ยกระดับฉุกเฉินเป็นการฉุกเฉินระดับที่ 3</li> <li>ดำเนินการระงับเหตุอย่างทันท่วงที</li> </ul> <p>กรณีสามารถระงับเหตุ</p> <ul style="list-style-type: none"> <li>ประกาศยกเลิกภาวะฉุกเฉินระดับที่ 2</li> <li>ประเมินความเสี่ยงโดยให้แบบการประเมินความเสี่ยงภัย ภาคผนวก IX</li> <li>สอบสวนและวิเคราะห์สาเหตุของเหตุการณ์ที่เกิดขึ้น และผลกระทบ</li> <li>ดำเนินการฟื้นฟูสภาพอาคาร และพื้นที่โดยรอบให้คืนสู่สภาพปกติ</li> <li>รายงานเหตุการณ์โดยใช้แบบรายงานเหตุฉุกเฉิน (5 ภาคผนวก) ให้ผู้จัดการท่าเรือทราบ พร้อมเหตุการณ์</li> <li>ผู้จัดการท่าเรือจะนำ รายงานให้ผู้บังคับบัญชาตามลำดับชั้นทราบ เพื่อสั่งการให้สำรวจความเสี่ยงของทรัพย์สิน และบุคคล</li> </ul>
BC Mgr - ทรน.	<ul style="list-style-type: none"> <li>เตรียมพร้อม และติดตามความคืบหน้าของสถานการณ์อย่างต่อเนื่อง</li> </ul>



ภาวะฉุกเฉินระดับที่ 3	
ผู้ดำเนินการ	รายละเอียดขั้นตอนการปฏิบัติงาน
ผู้อำนวยการศูนย์บัญชาการเหตุฉุกเฉิน	<ol style="list-style-type: none"> <li>สั่งการให้ตั้งศูนย์บัญชาการเหตุฉุกเฉิน และเข้าประจำการที่ศูนย์</li> <li>ประกาศอพยพพนักงานทั้งหมด (ถ้ายังไม่ได้ดำเนินการในภาวะฉุกเฉินระดับที่ 2) โดยใช้แผนเส้นทางอพยพและจุดรวมพล ภาคผนวก IX</li> <li>แจ้งการยกระดับภาวะฉุกเฉินระดับที่ 3 ไปยัง BC Mgr - ทรน.</li> <li>ประสานงานหน่วยงานภายใน และภายนอกในระดับจังหวัด หรือส่วนกลางเพื่อระงับเหตุ</li> <li>ดำเนินการระงับเหตุ จนกว่าจะควบคุมเหตุให้สงบได้เมื่อเหตุการณ์สงบ</li> <li>ประกาศยกเลิกภาวะฉุกเฉินระดับที่ 3</li> <li>ประเมินความเสี่ยงโดยให้แบบการประเมินความเสี่ยงภัย ภาคผนวก IX</li> <li>สอบสวนและวิเคราะห์สาเหตุของเหตุการณ์ที่เกิดขึ้น และผลกระทบ</li> <li>ดำเนินการฟื้นฟูสภาพอาคารและพื้นที่โดยรอบให้คืนสู่สภาพปกติ</li> <li>รายงานเหตุการณ์โดยใช้แบบรายงานเหตุฉุกเฉิน (5 ภาคผนวก) ให้ผู้จัดการท่าเรือทราบ พร้อมเหตุการณ์</li> <li>ผู้จัดการท่าเรือจะนำ รายงานให้ผู้บังคับบัญชาตามลำดับชั้นทราบ เพื่อสั่งการให้สำรวจความเสี่ยงของทรัพย์สินและบุคคล</li> </ol>
ผู้สั่งการฉุกเฉิน	<ul style="list-style-type: none"> <li>ประสานงานกับทีมปฏิบัติงานระงับเหตุ และหน่วยงานภายนอกเพื่อระงับเหตุ</li> <li>รายงานความคืบหน้าของสถานการณ์ให้ผู้บัญชาการศูนย์บัญชาการเหตุฉุกเฉิน ตลอดเวลา</li> </ul>
BC Mgr - ทรน.	<ul style="list-style-type: none"> <li>แจ้งเหตุต่อไปยัง คณะบริหารจัดการภาวะวิกฤต (Crisis management team, CMT) เพื่อพิจารณาดำเนินการต่อไปตามแผนเตรียมไว้</li> </ul>
ทีมปฏิบัติงานระงับเหตุ	<ul style="list-style-type: none"> <li>ทีมศูนย์บัญชาการเหตุฉุกเฉิน เพื่อรับทราบการสั่งการเบื้องต้น</li> <li>ฝ่ายปฏิบัติการ</li> <li>ฝ่ายประสานงาน</li> <li>ฝ่ายสนับสนุน</li> <li>ฝ่ายการเงิน</li> </ul> <ol style="list-style-type: none"> <li>ประสานงานกับผู้สั่งการฉุกเฉิน และหน่วยงานภายนอก เพื่อดำเนินการระงับเหตุ</li> <li>ควบคุมให้การตั้งระบบระบบน้ำดับเพลิงทำงานได้อย่างมีประสิทธิภาพ</li> <li>ควบคุมให้การตั้งเครื่องสูบน้ำดับเพลิงในพื้นที่เกิดเหตุ</li> <li>ให้การสนับสนุนบุคลากร อุปกรณ์ และเครื่องมือในการระงับเหตุฉุกเฉิน</li> <li>สนับสนุนข้อมูลเทคนิคเรื่องระบบอุปกรณ์ โครงสร้างตัวอาคารให้ผู้บัญชาการศูนย์บัญชาการเหตุฉุกเฉินทราบข้อมูลเพิ่มเติม เพื่อการตัดสินใจ</li> </ol> <p>ภาคผนวก IX</p> <ol style="list-style-type: none"> <li>ควบคุมของทางเข้า - ออก และพื้นที่ทั้งหมด ห้ามผู้ไม่มีหน้าที่เกี่ยวข้องเข้าในพื้นที่</li> <li>ตรวจสอบการเคลื่อนย้ายทรัพย์สิน</li> </ol>



ภาวะฉุกเฉินระดับที่ 3	
ผู้ดำเนินการ	รายละเอียดขั้นตอนการปฏิบัติงาน
หน่วยประสานงาน	<ol style="list-style-type: none"> <li>ติดต่อประสานงานกับโรงพยาบาล กรณีผู้บาดเจ็บ</li> <li>รวบรวมข้อมูล ณ จุดรวมพล แล้วรายงาน (ตรวจสอบรายชื่อผู้บาดเจ็บ) ต่อศูนย์ควบคุมเหตุฉุกเฉิน (กรณีมีการอพยพ)</li> <li>จัดหาเสบียงอาหาร เครื่องดื่ม กรณีที่บาดเจ็บ</li> <li>ติดต่อแจ้งข่าวการบาดเจ็บเสียชีวิต แก่ญาติคนเจ็บหรือผู้เสียชีวิต</li> <li>ประสานงานการติดต่อหน่วยงานราชการ อาทิ สถานีตำรวจ สถานีดับเพลิง เป็นต้น โดยให้อำนาจและยึดถือในการตัดสินใจการปฏิบัติงานตามแผนปฏิบัติงาน ภาคผนวก IX</li> </ol> <p>ฝ่ายสนับสนุน</p> <ol style="list-style-type: none"> <li>สนับสนุนและจัดหาวัสดุอุปกรณ์เครื่องมือต่างๆ ที่จำเป็น</li> <li>เตรียมทีมปฐมพยาบาลในการช่วยชีวิตและขนย้ายผู้ป่วยให้พร้อม</li> <li>จัดหาวัสดุอุปกรณ์สื่อสาร เพื่อสนับสนุนการระงับเหตุฉุกเฉิน</li> </ol> <p>ฝ่ายประสานงาน</p> <ol style="list-style-type: none"> <li>ร่างค่าเช่าและจัดหาเรือเช่า (กรณีเกิดเหตุขึ้นเร็วแบบ) โดยใช้แนวทางของการสื่อสารที่ภายในและภายนอก (ภาคผนวก 4)</li> <li>ติดต่อพนักงาน สานการให้ข่าวสารใดๆ จะต้องได้รับอนุญาตจากผู้บัญชาการศูนย์บัญชาการเหตุฉุกเฉิน</li> </ol> <p>ฝ่ายการเงิน</p> <ol style="list-style-type: none"> <li>จัดหาเงินสำหรับค่าใช้จ่ายในการระงับเหตุฉุกเฉินและช่วยเหลือผู้ได้รับผลกระทบ</li> <li>ทำบัญชีการเงินค่าใช้จ่าย</li> <li>จัดหาวัสดุ และเครื่องมืออุปกรณ์ต่างๆ ที่ใช้ในการระงับเหตุ</li> </ol> <p>ฝ่ายแผน</p> <ol style="list-style-type: none"> <li>พิจารณาประเมินสถานการณ์ และวางแผนการขอความช่วยเหลือจากหน่วยราชการ บุคคล เครื่องมืออุปกรณ์ สิ่งของและเทคโนโลยีจากหน่วยงานภายนอก (กรณีมีความจำเป็น)</li> </ol>



## 8. แผนฉุกเฉินต่างๆ

### แผนป้องกันและระงับอัคคีภัย

กฎกระทรวงกำหนดมาตรฐานในการบริหาร จัดการ และดำเนินการด้านความปลอดภัย อาชีวอนามัย และสภาพแวดล้อมในการทำงานเกี่ยวกับการป้องกันและระงับอัคคีภัย พ.ศ.2555 ข้อ 2 กำหนดให้สถานประกอบการที่มีการที่มีผู้จ้างตั้งแต่สิบคนขึ้นไป นายจ้างต้องจัดให้มีแผนป้องกันและระงับอัคคีภัยในสถานประกอบการ ซึ่งประกอบด้วย การตรวจหา การอบรม การระงับอัคคีภัย การดับเพลิง การอพยพหนีไฟ และการบูรณาการ โดยให้นายจ้างจัดเก็บแผนป้องกันและระงับอัคคีภัย ณ สถานประกอบการ หรือที่จะให้พนักงานตรวจสอบความปลอดภัยตรวจสอบได้

สำนักงานความปลอดภัยแรงงาน กรมสวัสดิการและคุ้มครองแรงงาน จึงจัดให้มีแผนการจัดทำแผนป้องกันและระงับอัคคีภัย ไว้ดังนี้

### วัตถุประสงค์

- เพื่อเป็นการป้องกันการสูญเสียทั้งชีวิตและทรัพย์สินจากอัคคีภัย
- เพื่อสร้างความมั่นใจในเรื่องความปลอดภัยต่อพนักงานที่มีเกิดเหตุเพลิงไหม้
- เพื่อลดความเสียหายต่อการเกิดเหตุอัคคีภัย
- เพื่อสร้างทัศนคติที่ดีของพนักงานในสถานประกอบการ

### แผนป้องกันและระงับอัคคีภัย ประกอบด้วย

- แผนการตรวจตรา
- แผนการอบรม
- แผนการแนวที่ป้องกันอัคคีภัย
- แผนการดับเพลิง
- แผนอพยพหนีไฟ
- แผนการหาทุก

1. แผนการตรวจตรา

เป็นการสำรวจความคิดเห็นและตรวจตรา เพื่อพิจารณาถึงข้อบกพร่องและการเกิดเหตุใหม่ ก่อนจัดทำแผนควบคุมวิธีอยู่อย่าง ซึ่งต่อไปนี้ เขียนถึง สาเหตุใหม่ ทางจิตใจ และเหตุใหม่ทางกายภาพ และพิจารณาการแก้ไขข้อบกพร่องเกี่ยวกับ คุณสมบัติที่ควรคำนึงถึงในการปฏิบัติงานใหม่ ปริมาณของสารอันตรายที่มีอยู่สูง ชนิดของสารเคมีและปริมาณที่ต้องใช้ เพื่อประกอบหาแนวทางลด

การตรวจตรา ควบคุมการดำเนินงาน พัฒนาพื้นที่รับผิดชอบ หัวข้อและชุดที่ส่งตรวจ ระยะเวลาดำเนินการ

- พอลิเอทิลีนไฮดรอกซี
- เทอร์พีนอยด์
- แร่สังกะสีกับกำมะถัน
- คูปารินระดับพื้นที่
- พวงชมพู

## 2. แผนการอบรม

เป็นการยอมรับว่ามีการปฏิบัติหน้าที่ทั้งในเชิงป้องกันและการปฏิบัติเมื่อเกิดเหตุ ซึ่งการเกิดอุบัติเหตุในสถานประกอบการ ย่อมนำมาซึ่งความสูญเสียต่อทั้งจากตัวผู้ทำงานและจากผู้อื่น ไม่ว่าจะเป็นการเสียชีวิต การพิการ การบาดเจ็บของตัวผู้เสียโอกาสทางอาชีพ หรืออาจยังไม่มีผู้ได้รับบาดเจ็บอะไรก็ตาม ดังนั้นการป้องกันและลดความสูญเสียจากการเกิดอุบัติเหตุ จึงจำเป็นต้องจัดให้มีแผนการควบคุมการเกิดอุบัติเหตุ และดำเนินการวางแผนการปฏิบัติให้รัดกุม

ตัวอย่างวรรณกรรมที่ถืองจัดทำในแผนการขยาย

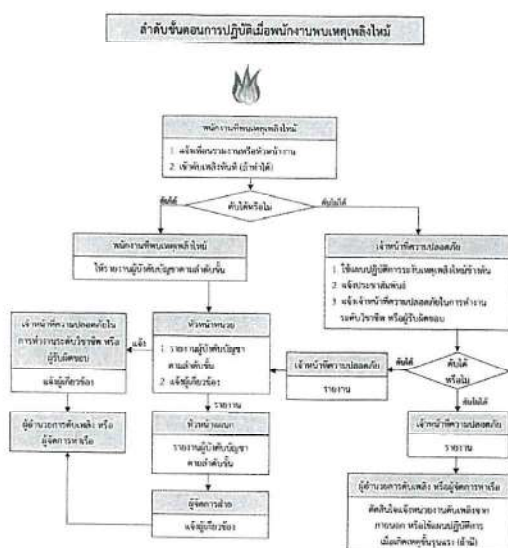
- การจัดเก็บข้อมูลการจับปลาขึ้นไว้ในบัญชีรายวัน  
การขึ้นทะเบียนและออกใบอนุญาตประมง

คือท่วงท่าหลักของชีวิตที่ควรจัดทำในแผนการอบรม

CONCLUSIONS

การควบคุมและบริหาร  
การดำเนินงานและบุคลากรใน

#### 4. แผนการสืบแพ่ง



3. แผนการรณรงค์ป้องกันอัคคีภัย

เป็นการระดมทรัพยากรกันอีกครั้ง เป็นแผนเพื่อป้องกันการเกิดอีกทีในสภาวะระบอบการ โดยเป็นการ  
 ความสนใจและส่งเสริมในเชิงการป้องกันอีกครั้ง ให้เกิดขึ้นในทุกระดับของหน่วยงาน ในแผนการรณรงค์  
 อีกทีใช้วิธีการกำหนดวิธีคิดของระบบ และเวลาดำเนินการ และปรับปรุงเพื่อให้ดีขึ้น

ด้วยนางหัวข้อยังจะทำการงานรวมกับผู้อื่นอีกสืบกัน เช่น

- ๖. ค.
- การลดการสูญพันธุ์  
การจัดนิทรรศการ  
จัดทำโปสเตอร์  
การใช้สื่อต่าง

แผนรับมือเหตุฉุกเฉิน (Emergency Response Plan) - หน้า ๑๖๗

หน้าที่ของผู้นับถือนับตามโครงสร้างหน่วยงานป้องกันระงับอัคคีภัยเมื่อเกิดเหตุเพลิงไหม้ขึ้นรุนแรง (ถ้ามี)

[illegible]







6. แผนบรรเทาทุกข์

แผนบรรเทาทุกข์ จะประกอบด้วยหัวข้อต่างๆ ดังนี้

1. การประสานงานกับหน่วยงานของรัฐ
2. การสำรวจความเสียหาย
3. การรายงานตัวของเจ้าหน้าที่ทุกฝ่ายและกำหนดจุดนัดพบเพื่อรอรับคำสั่ง
4. การช่วยเหลือและกู้คืนผู้เสียชีวิต
5. การเคลื่อนย้ายผู้ประสบภัย หรือผู้บาดเจ็บ และผู้เสียชีวิต
6. การประเมินความเสียหาย ผลการปฏิบัติงานและรายงานสถานการณ์ต่อไป
7. การช่วยเหลือและกู้คืนผู้ประสบภัย
8. การปรับปรุงแก้ไขปัญหาดังกล่าว เพื่อไม่ให้เกิดเหตุการณ์ซ้ำอีก

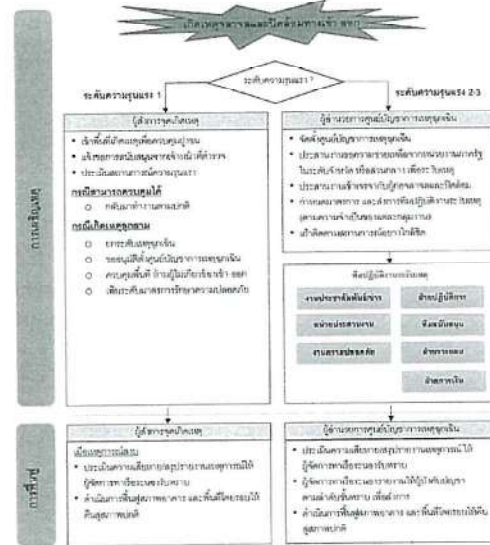
การกำหนดหน้าที่รับผิดชอบของผู้ปฏิบัติงานในแผนบรรเทาทุกข์

หน้าที่รับผิดชอบ	ผู้ปฏิบัติ
1. การประสานงานกับหน่วยงานของรัฐ	เรือเอกวรรณ ปรานะเจริญ (จกท. 12 พรรณ.)
2. การสำรวจความเสียหาย	นายสิทธิพงษ์ จันทศิริกรรณ (พท. 5)
3. การรายงานตัวของเจ้าหน้าที่ทุกฝ่ายและกำหนดจุดนัดพบเพื่อรอรับคำสั่ง	นายอรรถกรการ นายอัครชัย ฤทธิเดช (จกท. 5) นายอรรถกรการ นายอัครชัย ฤทธิเดช (พท. 5)
4. การช่วยเหลือและกู้คืนผู้เสียชีวิต	วราห์ร้อยตรี อัครธรรมชัย เทียนเจริญ (พท. 5)
5. การเคลื่อนย้ายผู้ประสบภัย หรือผู้บาดเจ็บ และผู้เสียชีวิต	นายอัครชัย ฤทธิเดช (จกท. 5)
6. การประเมินความเสียหาย ผลการปฏิบัติงานและรายงานสถานการณ์ต่อไป	นายสิทธิพงษ์ จันทศิริกรรณ (พท. 5)
7. การช่วยเหลือและกู้คืนผู้ประสบภัย	นายอัครชัย ฤทธิเดช (พท. 5)
8. การปรับปรุงแก้ไขปัญหาดังกล่าว เพื่อไม่ให้เกิดเหตุการณ์ซ้ำอีก	เรือเอกวรรณ ปรานะเจริญ (จกท. 12 พรรณ.)



7. แผนเผชิญเหตุฉุกเฉินและปิดล้อมทางเข้า-ออก

การปฏิบัติเมื่อเกิดเหตุฉุกเฉินและปิดล้อมทางเข้า-ออก

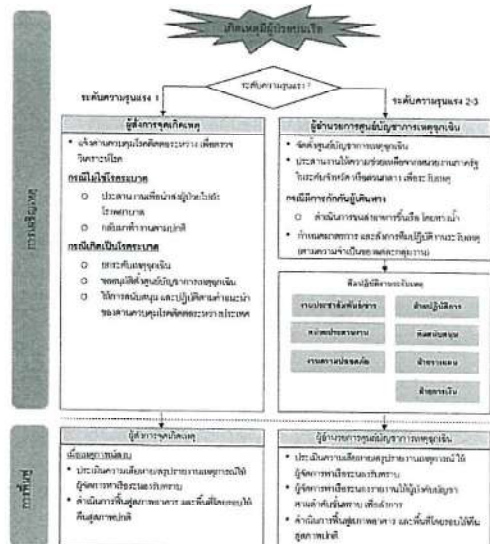


ผู้ดำเนินการ	รายละเอียดขั้นตอนการปฏิบัติงาน
<b>การปฏิบัติเมื่อเกิดเหตุฉุกเฉินและปิดล้อมทางเข้า-ออก</b>	
ผู้บัญชาการเหตุการณ์	<p><b>เมื่อเกิดเหตุฉุกเฉิน</b></p> <ul style="list-style-type: none"> <li>- เจ้าหน้าที่เกิดเหตุเพื่อควบคุมผู้ประสบภัย</li> <li>- แจ้งขอการสนับสนุนจากเจ้าหน้าที่ตำรวจ</li> <li>- ประเมินสถานการณ์ความรุนแรง</li> </ul> <p><b>กรณีเกิดเหตุฉุกเฉินและปิดล้อมทางเข้า-ออก</b></p> <ul style="list-style-type: none"> <li>- กรณีเกิดเหตุฉุกเฉินและปิดล้อมทางเข้า-ออก</li> <li>- รายงานเหตุการณ์โดยให้แบบรายงานเหตุฉุกเฉิน (ภาคผนวก 5) ให้ผู้บังคับการที่เกี่ยวข้องรับทราบ หลังเหตุการณ์</li> <li>- ประเมินความเสียหายโดยให้แบบการประเมินความเสียหาย (ภาคผนวก 6)</li> <li>- ดำเนินการฟื้นฟูสภาพการณ์ และพื้นที่โดยรอบให้กลับสู่สภาวะปกติ</li> </ul> <p><b>กรณีเกิดเหตุฉุกเฉินและปิดล้อมทางเข้า-ออก</b></p> <ul style="list-style-type: none"> <li>- ยกระดับเหตุการณ์เป็นภาวะฉุกเฉินระดับ 2 - 3</li> <li>- ขอสนับสนุนด้านการควบคุมผู้ประสบภัยจากหน่วยงานที่เกี่ยวข้อง</li> <li>- ควบคุมพื้นที่ ห้ามผู้ใดเข้าหรือออก</li> <li>- เฝ้าระวังด้านมาตรการรักษาความปลอดภัย</li> </ul>
ผู้ประสานงานศูนย์บัญชาการเหตุการณ์	<ul style="list-style-type: none"> <li>- จัดตั้งศูนย์บัญชาการเหตุการณ์</li> <li>- ประสานงานขอความช่วยเหลือจากหน่วยงานภายนอกในระดับจังหวัด หรือส่วนกลาง เพื่อรับมือกับเหตุการณ์ที่เกิดขึ้น</li> <li>- ประชุมผู้ที่เกี่ยวข้องในการวางแผนขั้นตอนและอนุมัติแผนปฏิบัติงานให้หน่วยงานปฏิบัติทราบ</li> <li>- เฝ้าติดตามสถานการณ์อย่างใกล้ชิด และดำเนินการบรรเทาปัญหาให้มีผลกระทบน้อยที่สุดอย่างรวดเร็ว หากพบเหตุฉุกเฉินให้รีบแจ้งผู้บังคับการ</li> </ul> <p><b>เมื่อเกิดเหตุฉุกเฉิน</b></p> <ul style="list-style-type: none"> <li>- ประเมินความเสียหายโดยให้แบบการประเมินความเสียหาย (ภาคผนวก 6)</li> <li>- ดำเนินการฟื้นฟูสภาพการณ์ และพื้นที่โดยรอบให้กลับสู่สภาวะปกติ</li> <li>- รายงานเหตุการณ์โดยให้แบบรายงานเหตุฉุกเฉิน (ภาคผนวก 5) ให้ผู้บังคับการที่เกี่ยวข้องรับทราบ หลังเหตุการณ์</li> <li>- ผู้จัดการท่าเรือ รายงานให้ผู้บังคับบัญชา และผู้เกี่ยวข้องทราบ เพื่อสั่งการให้สำรวจความเสียหายของทรัพย์สิน และบุคคล</li> </ul>



8. แผนเผชิญเหตุโรคระบาดที่มากับเรือ

การปฏิบัติเมื่อเกิดเหตุโรคระบาดที่มากับเรือ





ผู้ดำเนินการ	รายละเอียดขั้นตอนการปฏิบัติงาน
ปณ. โนนทรี	แจ้งเตือนเมื่อเกิดเหตุที่ผิดปกติและรวมรวบข้อมูล
ผู้จัดการชุมชน หมู่	เมื่อวันจันทร์ถึงวันอาทิตย์ ไม่เป็นที่ยึด 1. มีการทบทวนประวัติเหตุการณ์ที่เกิดขึ้น ให้ชัดเจนกลุ่มกรณี บุคลากร เพื่อสำรวจและ วางแผนป้องกันไม่ให้อาการซ้ำ เมื่อมีเหตุการณ์จะรวมจากกรณีวันที่เกิดซ้ำขึ้น การดำเนินการตามขั้นตอนการดำเนินงาน 1. ทบทวนเหตุการณ์เป็นไปตามการดำเนินการครั้งที่ 2 - 3 2. ขอข้อมูลจากผู้เกี่ยวข้องในการดูแลเหตุการณ์ จัดตั้งศูนย์ปฏิบัติการฉุกเฉิน 3. ดำเนินการบรรเทาผลกระทบให้ลดผลกระทบกับพื้นที่ใกล้เคียง 4. ติดตามการควบคุมดูแลตามแผน 5. ดำเนินการแก้ไขตามแผนการ รายงานเหตุการณ์ไปยังหน่วยงานราชการที่เกี่ยวข้อง (ภาคผนวก 5) ให้ผู้บริหาร ที่เกี่ยวข้องทราบ 6. หลังเหตุการณ์ ประเมินความเสี่ยงโดยทีมปฏิบัติการประเมินความเสี่ยง (ภาคผนวก 6) 7. ดำเนินการฟื้นฟูตามแผน และดำเนินการตามขั้นตอนการปฏิบัติงานต่อไป
ผู้ช่วยกรรมการชุมชน ฝ่าย การเกษตร และ	1. จัดตั้งศูนย์ปฏิบัติการฉุกเฉิน 2. ประสานงานหน่วยงานภายใน และภายนอกในระดับจังหวัด ท้องถิ่นและ เกษตรกรในพื้นที่ที่เกี่ยวข้อง 3. ระบุผู้ที่เกี่ยวข้องในการรวมทีมช่วยเหลือและออกเดินสำรวจให้หน่วยงานที่ 4. ดำเนินการบรรเทาผลกระทบให้ลดผลกระทบกับพื้นที่ใกล้เคียง จนกว่าจะควบคุม เหตุให้สงบได้ 5. แจ้งผู้เกี่ยวข้อง 6. ประเมินการแก้ไขเหตุการณ์โดยทีมปฏิบัติการประเมินความเสี่ยง (ภาคผนวก 6) 7. ดำเนินการฟื้นฟูตามแผน และดำเนินการตามขั้นตอนการปฏิบัติงาน 8. รายงานเหตุการณ์ไปยังหน่วยงานที่เกี่ยวข้อง (ภาคผนวก 5) ให้ผู้เกี่ยวข้อง 9. จัดตั้งศูนย์ปฏิบัติการฉุกเฉิน 10. ประสานงานหน่วยงานภายใน และภายนอกในระดับจังหวัด ท้องถิ่นและ เกษตรกรในพื้นที่ที่เกี่ยวข้อง 11. ระบุผู้ที่เกี่ยวข้องในการรวมทีมช่วยเหลือและออกเดินสำรวจให้หน่วยงานที่ 12. ดำเนินการบรรเทาผลกระทบให้ลดผลกระทบกับพื้นที่ใกล้เคียง จนกว่าจะควบคุม เหตุให้สงบได้ 13. แจ้งผู้เกี่ยวข้อง 14. ประเมินการแก้ไขเหตุการณ์โดยทีมปฏิบัติการประเมินความเสี่ยง (ภาคผนวก 6) 15. ดำเนินการฟื้นฟูตามแผน และดำเนินการตามขั้นตอนการปฏิบัติงาน

- สำรวจพื้นที่ที่ได้รับผลกระทบ ถ้าไม่สามารถใช้งานได้ ให้ดำเนินการปิดพื้นที่นั้น เพื่อความปลอดภัย

### 9.2.2 ความรุนแรงระดับ 2-3

เมื่อเหตุการณ์กับที่ส่งผลกระทบต่อท่าเรือระนอง ทวีความรุนแรงเพิ่มขึ้นเกินกว่า  
ระดับที่สามารถรับมือได้ด้วยตนเอง ให้ดำเนินการ ดังนี้

- ยกระดับเหตุการณ์ขึ้นเป็นภาวะฉุกเฉินระดับที่ 2 - 3
- ขอขมัญชีผู้อำนวยการศูนย์บัญชาการเหตุการณ์ จัดตั้งศูนย์บัญชาการเหตุการณ์
- ผู้บัญชาการศูนย์บัญชาการเหตุการณ์ ประสานขอความร่วมมือจากหน่วยงานภาครัฐและภาคีเครือข่าย เพื่อสนับสนุน
- ผู้บัญชาการศูนย์บัญชาการเหตุการณ์ จัดทำแผนมาตรการ และแจ้งการดำเนินงานเป็นระบบ (ตามงานเจ้าเป็นของแต่ละกลุ่มงาน) ดำเนินการบรรเทาปัญหาให้มีผลกระทบน้อยที่สุดอย่างต่อเนื่อง จนกว่าเหตุการณ์จะกลับสู่ปกติ

### 9.3 ระบอบทึบ

เมื่อเหตุการณ์กลับสู่ภาวะปกติ ให้ดำเนินการ ดังต่อไปนี้

- กรณีประกาศเหตุการณ์ฉุกเฉินระดับที่ 2-3 ผู้เข้าร่วมการรณรงค์ผู้เข้าร่วมเหตุฉุกเฉิน ขอสนับสนุนให้เจ้าหน้าที่หน่วยงาน ร่วมดำเนินการ ดังนี้
  - ดำเนินการเป็นรายวันหรือรายสัปดาห์โดยแจ้งเป็นการประเมินความเสี่ยงทาง (ภาคผนวก 6)
  - รายงานเหตุการณ์ที่เกิดขึ้นเป็นรายงานเหตุฉุกเฉิน (ภาคผนวก 6) ให้ผู้จัดการหรือหัวหน้าหน่วยงาน หรือผู้ดูแล
  - ผู้จัดการหรือเจ้าหน้าที่ รายงานให้ผู้รับผิดชอบผู้เข้าร่วมสำคัญดำเนินการ เพื่อจัดการ ให้ได้รับความเสียหายหรือทรัพย์สิน และสุขภาพ และขอสนับสนุนดำเนินการดังนี้
    - ดำเนินการผู้ดูแลเหตุการณ์ ปลูกฝังข้อดี และเพิ่มขีดความสามารถในการปฏิบัติ
    - สอนแนวปฏิบัติหรือข้อห้ามการกระทำ และควบคุมแนะนำชมเชยการกระทำทางที่ดี
    - รับผิดชอบในการดำเนินการ

9. แผนเผชิญเหตุฉุกเฉิน

นางวิจิตรวาทะ ได้กล่าวถึงการปฏิบัติเมื่อเกิดเหตุฉุกเฉินหรือภัยพิบัติ ออกเป็น 3 ระยะ ดังนี้

### 9.1 ระยะศึกษาตามสภา

เมื่อมีการแจ้งเตือนเหตุอุทกภัย ให้ดำเนินการขุดลอกคูคลองเพื่ารองรับ กรณีเกิดน้ำองสถานการณ์  
ดังนี้

- ติดตามสถานการณ์การประจําวัน โดยตรวจสอบกับตลาดซื้อขายเงินบาทของ และ บม. ในพื้นที่ ผ่านทางจอภาพ หรือโทรศัพท์, โทรสาร, Application Line และ Website ของบม. นั้น
- ติดตามปริมาณน้ำฝนประจําวัน โดยตรวจสอบกับสถานีข้อมูลอุตุนิยมวิทยาของ, โครงการพัฒนาระบบบริหารจัดการและติดตาม, บม. ผ่านทางจอภาพ หรือโทรศัพท์, โทรสาร, Application Line และ Website ของบม. นั้น
- ติดตามทิศทางน้ำขึ้นลง บริเวณเขื่อนท่าเสาอย่างต่อเนื่อง
- ประชุมหารือว่าจ้างบริษัทที่ปรึกษาการเขื่อนท่าเสาของบม. หากมีเงื่อนงำ เพื่อผู้ดูแลเขื่อน

## 9.2 ระยะเวลาสัญญาเช่า

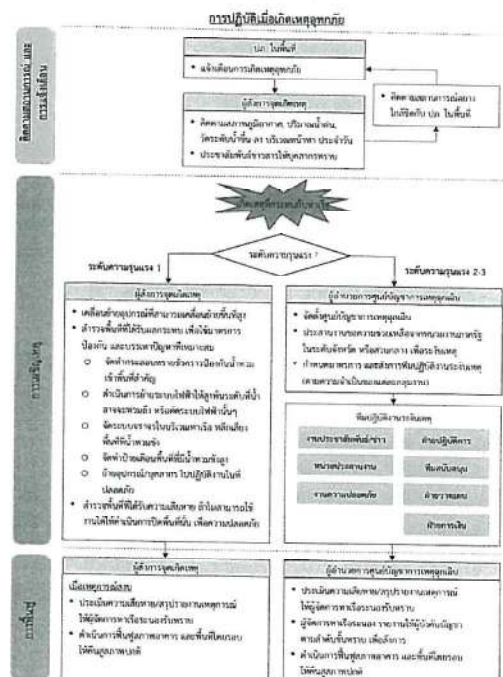
### 9.2.1 ความรุนแรงระดับ 1

เมื่อเกิดเหตุอุทกภัย ที่ส่งผลกระทบต่อพื้นที่บางส่วนของ แม่น้ำในระพีที่สามารจับมือกัน  
ช่วยตนเอง ให้ทำนุบำรุงการป้องกันและบรรเทาปัญหาที่เกิดขึ้น โดยปฏิวัติดังนี้

- บุคคลที่มีอายุครบหนึ่งปีสามารถเคลียหนี้เงินกู้ได้ เช่น บุคลากรสื่อสาร, Server, Copypaper, รถยนต์ เป็นต้น
- ส่วนของหนี้ที่ผู้ได้รับผลประโยชน์ อาจใช้เพื่อจัดการการป้องกัน และควบคุมค่าใช้จ่ายได้เฉพาะดังนี้
  - จัดหาเครื่องอุปโภคบริโภคสำหรับครัวเรือนจำเป็นที่จำเป็น
  - จ่ายค่าบริการที่จำเป็นทั่วไป (เช่น ค่าเช่าที่พัก, ค่าโทรศัพท์, ค่าเลี้ยงดู, ค่าจ้าง) ที่ผู้กู้จำเป็นต้องมีเพื่อบำรุงสุขภาพที่ดี หรือจัดการการดำรงชีพที่จำเป็นแก่บุคคลที่มีหนี้
  - จัดหาบริการทางการแพทย์ที่จำเป็นแก่ตัวผู้กู้ เพื่อหลีกเลี่ยงหนี้ที่จำเป็นที่จะเพิ่มหนี้ให้เพิ่มขึ้น สามารถได้ - ดอกเบี้ยที่จะเพิ่มขึ้น
  - จัดหาบริการเสริมหนี้ที่จำเป็นที่จำเป็นที่จะช่วย หรืออาจมีต้นทุนทางการเงินสูงเกินไป เพื่อจัดการหนี้ที่จำเป็น
  - ค่าใช้จ่ายประเภทสุขภาพ ไปปฏิบัติงานในที่ไม่ได้ผลตอบแทน เพื่อหาเงินสมทบและปลดหนี้สิน ในกรณีที่ให้การรักษาฟรี
  - สิ้นสุดหนี้สินที่เกิดจากการดำเนินการที่จำเป็นของเจ้าของแหล่งทุนที่เกี่ยวกับงานของธนาคารหรือผู้ให้บริการของเงินยืมภายใต้เงื่อนไข เพื่อไปเป็นข้อผูกมัดของบุคคลที่มีหนี้สินที่จะมีการเพิ่มหนี้สิน

#### 9.4 สรุปแผนผังการเชื่อมโยงเครือข่าย

การรับมือกับเหตุอุทกภัยในแต่ละระยะ สามารถสรุปได้ดังแผนผังต่อไปนี้









### 11.3 ระยะเวลา

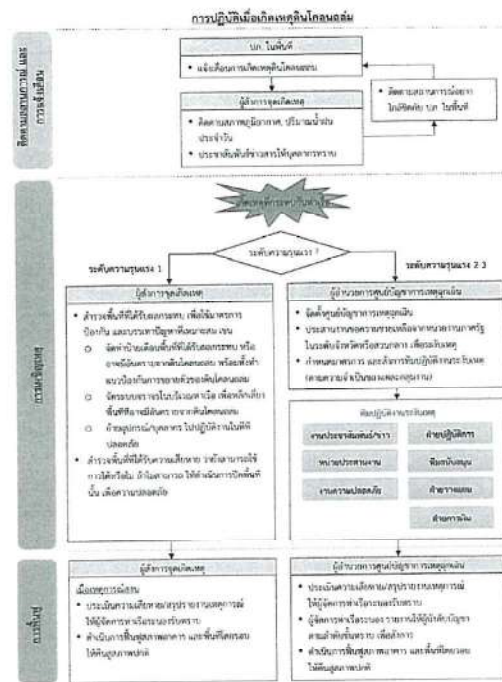
เมื่อเหตุการณ์ฉุกเฉินสู่ภาวะปกติ ให้ดำเนินการ ดังต่อไปนี้

- กรณีประกาศเหตุฉุกเฉินระดับที่ 2-3 ผู้ดำเนินการศูนย์บัญชาการเหตุฉุกเฉิน ขออภัยถึงผลกระทบฉุกเฉิน ตามลำดับขั้น
- ดำเนินการประเมินความเสี่ยงภัยโดยให้แผนการประเมินความเสี่ยงภัย (ภาคผนวก 6) รายงานเหตุการณ์โดยให้แบบรายงานเหตุฉุกเฉิน (ภาคผนวก 5) ให้ผู้จัดการท่าเรือ ระบอบรับทราบ หลังเหตุการณ์
- ผู้จัดการท่าเรือระบอบ รายงานให้ผู้บังคับบัญชาตามลำดับชั้นทราบ เพื่อสั่งการให้สำรวจความเสียหายของทรัพย์สิน และบุคคล และขอผู้บังคับบัญชาการฟื้นฟู
- ดำเนินการฟื้นฟูสภาพอาคาร อุปกรณ์เครื่องมือ และพื้นที่โดยรอบให้กลับสู่สภาพปกติ
- สอบสวนและวิเคราะห์หาสาเหตุและผลกระทบ และความเหมาะสมของมาตรการต่างๆ ที่ใช้รับมือกับเหตุการณ์



### 11.4 สรุปแผนปฏิบัติการฉุกเฉินเหตุฉุกเฉิน

การรับมือกับเหตุฉุกเฉินโดยรอบในแต่ละระยะ สามารถสรุปได้ดังนี้



### 12. แผนปฏิบัติการฉุกเฉินเหตุฉุกเฉิน

ท่าเรือบ่อ ได้แบ่งการปฏิบัติงานเมื่อเกิดเหตุฉุกเฉินเป็น 3 ระยะ ดังนี้

#### 12.1 ระยะการแจ้งเตือนและการแจ้งเตือน

เมื่อเกิดเหตุฉุกเฉินเหตุฉุกเฉิน ให้ดำเนินการแจ้งเตือนตามระดับความรุนแรงของเหตุการณ์ ดังนี้

- ติดตามสถานการณ์ฉุกเฉินเหตุฉุกเฉินโดยผู้ดำเนินการศูนย์บัญชาการเหตุฉุกเฉิน
- แจ้งเตือนภัยฉุกเฉินเหตุฉุกเฉิน (www.nwc.go.th) สถานีวิทยุสื่อสาร (www.rtd.go.th) สถานีวิทยุสื่อสาร (www.rtd.go.th) และ ปก. ในพื้นที่
- ประสานงานกับหน่วยงานที่เกี่ยวข้องให้ทราบถึงเหตุการณ์ฉุกเฉินเหตุฉุกเฉิน เพื่อเตรียมพร้อมรับมือกับเหตุการณ์ฉุกเฉินเหตุฉุกเฉิน

#### 12.2 ระยะการแจ้งเตือน

เมื่อเกิดเหตุฉุกเฉินเหตุฉุกเฉิน ให้ดำเนินการแจ้งเตือนตามระดับความรุนแรงของเหตุการณ์ ดังนี้

- กรณีแจ้งเตือนฉุกเฉินเหตุฉุกเฉิน
  - ตรวจสอบสัญญาณเตือนภัยฉุกเฉินเหตุฉุกเฉิน
  - ให้ทราบถึงสัญญาณเตือนภัยฉุกเฉินเหตุฉุกเฉิน
  - แจ้งเตือนภัยฉุกเฉินเหตุฉุกเฉิน
  - แจ้งเตือนภัยฉุกเฉินเหตุฉุกเฉิน
- กรณีแจ้งเตือนฉุกเฉินเหตุฉุกเฉิน
  - ให้ทราบถึงสัญญาณเตือนภัยฉุกเฉินเหตุฉุกเฉิน
  - ให้ทราบถึงสัญญาณเตือนภัยฉุกเฉินเหตุฉุกเฉิน
  - ให้ทราบถึงสัญญาณเตือนภัยฉุกเฉินเหตุฉุกเฉิน
  - ให้ทราบถึงสัญญาณเตือนภัยฉุกเฉินเหตุฉุกเฉิน

##### 12.2.1 ความรุนแรงระดับ 1

เมื่อเกิดเหตุฉุกเฉินเหตุฉุกเฉิน ให้ดำเนินการแจ้งเตือนตามระดับความรุนแรงของเหตุการณ์ ดังนี้

- ตรวจสอบสัญญาณเตือนภัยฉุกเฉินเหตุฉุกเฉิน
- แจ้งเตือนภัยฉุกเฉินเหตุฉุกเฉิน
- แจ้งเตือนภัยฉุกเฉินเหตุฉุกเฉิน
- แจ้งเตือนภัยฉุกเฉินเหตุฉุกเฉิน



- จัดทำป้ายเตือนภัยฉุกเฉินเหตุฉุกเฉิน
- จัดทำป้ายเตือนภัยฉุกเฉินเหตุฉุกเฉิน
- จัดทำป้ายเตือนภัยฉุกเฉินเหตุฉุกเฉิน

##### 12.2.2 ความรุนแรงระดับ 2

เมื่อเกิดเหตุฉุกเฉินเหตุฉุกเฉิน ให้ดำเนินการแจ้งเตือนตามระดับความรุนแรงของเหตุการณ์ ดังนี้

- กรณีแจ้งเตือนฉุกเฉินเหตุฉุกเฉิน
- แจ้งเตือนภัยฉุกเฉินเหตุฉุกเฉิน
- แจ้งเตือนภัยฉุกเฉินเหตุฉุกเฉิน
- แจ้งเตือนภัยฉุกเฉินเหตุฉุกเฉิน

#### 12.3 ระยะการแจ้งเตือน

เมื่อเกิดเหตุฉุกเฉินเหตุฉุกเฉิน ให้ดำเนินการแจ้งเตือนตามระดับความรุนแรงของเหตุการณ์ ดังนี้

- กรณีแจ้งเตือนฉุกเฉินเหตุฉุกเฉิน
- แจ้งเตือนภัยฉุกเฉินเหตุฉุกเฉิน
- แจ้งเตือนภัยฉุกเฉินเหตุฉุกเฉิน
- แจ้งเตือนภัยฉุกเฉินเหตุฉุกเฉิน

#### 12.4 สรุปแผนปฏิบัติการฉุกเฉินเหตุฉุกเฉิน

การรับมือกับเหตุฉุกเฉินเหตุฉุกเฉินโดยรอบในแต่ละระยะ สามารถสรุปได้ดังนี้







ภาคผนวก 4 : การสื่อสารทั้งภายในและภายนอก

ขณะเกิดเหตุถูกเงินที่อิงขึ้นวิกฤต

1. รวบรวมรายละเอียดของเหตุการณ์วิกฤตที่เกิดขึ้น รวมถึงความเสียหายที่เกิดขึ้น

ประชุมกลุ่มทำงานด้านการศึกษา วิเคราะห์และประเมินผลกระทบที่เกิดขึ้นจากการวิกฤตฯที่จะส่งผลกระทบต่อกลุ่มเป้าหมาย โดยเฉพาะกลุ่มเด็ก เยาวชน ผู้พิการ ผู้ด้อยโอกาส ผู้สูงอายุ ผู้หญิง และชนกลุ่มน้อย เพื่อกำหนดกลยุทธ์ในการสื่อสารให้เหมาะสมกับกลุ่มเป้าหมายหรือให้เกี่ยวข้องกับ

2. จัดเตรียมร่างคำแถลงการณ์สำหรับกลุ่มเป้าหมายต่างๆ

การจัดเตรียมร่างกายและการฝึก หรืออาจแจกเพื่อให้ใช้ในการสื่อสารกับกลุ่มเป้าหมายต่างๆ นั้น ควรมีวิธีการที่ดีใช้ในการสื่อสารที่แตกต่างกัน เพื่อมีความเหมาะสมและเข้าถึงกลุ่มเป้าหมายของแต่ละกลุ่ม ซึ่งจัดทำโดยฝ่ายสื่อสารองค์กร ได้แก่ ลูกค้า/คู่ค้า พนักงาน ผู้ถือหุ้น สื่อมวลชน ประชาชนทั่วไป และหน่วยงานอื่นๆ ที่เกี่ยวข้อง

3. กำหนดบุคคลคนแดงขาวที่นำเชือก

เพื่อความเป็นเอกภาพในการใช้มาตรการและข้อเท็จจริงที่มั่นคง และเพื่อไม่ให้เกิดความกังขา ความกังขาที่บุคคลมีต่อการใช้มาตรการเพียงคนเดียว ซึ่งเป็นผู้ที่ถืออำนาจและบุคคลทั่วไปให้ความเชื่อถือเป็นอย่างไร โดยมีการจัดเตรียมข้อมูลให้ครบถ้วนทุกด้าน หรืออาจเตรียมคำถามคำตอบที่มีอาจจะถูกถามเมื่อเกิดภาวะวิกฤตไว้ล่วงหน้า รวมทั้งอาจมีการชี้แจงความเข้าใจในอย่างลึกซึ้ง

4. ดำเนินการสื่อสารไปยังกลุ่มเป้าหมายต่างๆ อย่างรวดเร็ว

เพื่อให้ข้อมูลข่าวสาร ข้อเท็จจริง และการดำเนินการแก้ไขสถานการณ์ แก่ผู้กลุ่มเป้าหมายได้อย่างมีประสิทธิภาพ จำเป็นจะต้องกำหนดสื่อที่จะใช้ในการสื่อสารแต่ละกลุ่มอย่างเหมาะสม และอาจจะมีการกำหนดระดับความลึกซึ้งของข้อมูลเป้าหมายในแต่ละสถานการณ์ไว้โดยชัดเจน

กลุ่มเป้าหมาย	สื่อ	ระยะเวลา	ผู้ให้ข้อมูล
ลูกค้า, ผู้ค้า	<ul style="list-style-type: none"> <li>- โทรศัพท์</li> <li>- Internet</li> <li>- Email</li> <li>- SMS</li> <li>- จดหมาย</li> </ul>	<ul style="list-style-type: none"> <li>- ทันที</li> <li>- หลังจากสิ้นสุดการวิกฤต</li> </ul>	<ul style="list-style-type: none"> <li>- จำนวน 12 ท่าน.</li> </ul>
พนักงาน	<ul style="list-style-type: none"> <li>- สื่อทางเสียง</li> <li>- สดประกอบ</li> <li>- Email</li> <li>- Internet</li> </ul>	<ul style="list-style-type: none"> <li>- ทันที เป็นระยะ /</li> <li>- หลังจากสิ้นสุด</li> </ul>	<ul style="list-style-type: none"> <li>- หนึ่งคน</li> </ul>



สื่อมวลชน	<ul style="list-style-type: none"> <li>• แถลงข่าว</li> <li>• Press Release</li> <li>• internet</li> <li>• SMS</li> </ul>	<ul style="list-style-type: none"> <li>• ข่าววิกฤต</li> <li>• ทันที เมื่อเหตุการณ์มีความสำคัญ</li> <li>• หลีกเลี่ยงเสนอข่าววิกฤต</li> </ul>	<ul style="list-style-type: none"> <li>• ผู้อำนวยการท่าเรือแห่งประเทศไทย</li> </ul>
หน่วยงานที่เกี่ยวข้อง	<ul style="list-style-type: none"> <li>• จตท</li> <li>• internet</li> <li>• สื่อภาษา</li> </ul>	<ul style="list-style-type: none"> <li>• หลังแถลงข่าว</li> </ul>	<ul style="list-style-type: none"> <li>• ฝ่ายอำนวยการ</li> </ul>

การสิ้นสภาวะฉุกเฉิน (หลังเหตุฉุกเฉิน)

เมื่อถึงเวลาที่เหตุฉุกเฉินที่ส่งผลกระทบต่อลูกค้าได้เกิดขึ้นแล้ว และมันไม่อาจแก้ไขได้ด้วยตัวเองในทันทีอีก ออรัล ควรจะมีการประกาศให้กลุ่มเป้าหมายต่างๆ ทราบว่าภาวะวิกฤตได้สิ้นสุดลงแล้ว และยกเลิกภาวะฉุกเฉิน และหาวิธีระงับสถานการณ์ฉุกเฉินที่จะได้ตามปกติแล้ว ซึ่งอาจจะใช้วิธีการสื่อสารเช่นเดียวกับกับขั้นตอนที่ 4 หรือดำเนินการไปพร้อมๆ กัน



ภาคผนวก 5 : แบบรายงานเหตุฉุกเฉิน

โรงเรียน			
เกิดเหตุ			
วันที่เกิดเหตุ		เวลา	
สถานที่เกิดเหตุฉุกเฉิน			
รายละเอียดการช่วยเหลือฉุกเฉิน			
ระดับการฉุกเฉิน	( ) ระดับ 1	( ) ระดับ 2	( ) ระดับ 3
การดำเนินการที่ได้ปฏิบัติตามแล้ว			
ความช่วยเหลือทางการแพทย์ที่ต้องการ			
จำนวนผู้บาดเจ็บ	( ) ไม่มี	( ) มี จำนวน	คน
จำนวนผู้เสียชีวิต	( ) ไม่มี	( ) มี จำนวน	คน
รายละเอียดอื่นๆ			

ลักษณะผู้รายงาน

วันที่

โทรศัทพ์



ภาคผนวก 6 : แบบการประเมินความเสียหาย

[illegible]



## เอกสารแนบ 13

---

บันทึกปริมาณเรือเข้าเทียบท่า ท่าเรืออเนกประสงค์ระนอง



# สถิติปริมาณเรือ สินค้า ตู้สินค้า ผู้โดยสาร รายได้และค่าใช้จ่าย

ปีงบประมาณ ๒๕๖๗ ตั้งแต่เดือน ตุลาคม ๒๕๖๖ - กันยายน ๒๕๖๗

ท่าเรือรอง

ปริมาณเรือ (เที่ยว)				สินค้า(ตัน)				ตู้ขนถ่าย				ตู้บรรทุก				ผู้โดยสาร		รายได้	ค่าใช้จ่าย
เดือน	สินค้าไป	ตู้สินค้า	ปริมาณ	ตู้ไทย	รวม	ขาไป	ขาออก	MTY		FCL		LCL		MTY		FCL		(บาท)	(บาท)
								๐.๑	๐.๒	๐.๑	๐.๒	๐.๑	๐.๒	๐.๑	๐.๒	๐.๑	๐.๒		
ต.ค.	-	๑๒	-	-	๑๒	๓๖๔	๔,๐๕๖	๕๐	๔	๒	-	๓	-	-	-	๕๖	๘	๐	๑,๖๖๑,๓๐๐.๕๐
พ.ย.	-	๗	-	-	๗	๕๘๖	๓,๕๗๐	๒๔	-	๑๕	-	๓	-	-	-	๑๘	-	๐	๑,๖๐๕,๓๕๗.๖๙
ธ.ค.	-	๑๓	-	-	๑๓	๓๔๐	๗,๙๔๖	๖๑	๕	๔	-	๑๓	-	-	-	๗๖	๔	๖๑	๑,๕๙๓,๖๘๗.๗๐
ม.ค.	-	๑๔	-	-	๑๔	๖๑๐	๕,๙๗๙	๒๘	๒	๑๘	-	๑	-	-	-	๕๖	๔๔	๖๑	๑,๕๙๓,๖๘๗.๗๐
ก.พ.	๔	๑๔	-	-	๑๘	๙,๙๒๓	๕,๖๙๓	๕๖	๔	-	-	-	-	-	-	-	-	๗	๑,๕๙๓,๖๘๗.๗๐
มี.ค.	๑๑	๑๓	-	-	๒๔	๒๖,๙๕๖	๗,๖๗๙	๒๙	-	๖	-	-	-	-	-	๓๕	๑๗	๒๖,๙๕๖,๖๘๗.๗๐	๑,๕๙๓,๖๘๗.๗๐
เม.ย.	๑๘	๑๓	-	-	๓๑	๓๕,๐๕๔	๕,๘๘๙	๕๑	๕	๑๑	-	-	-	-	-	๔๘	๑๗	๓,๔๔๔,๓๖๑.๐๔	๑,๕๙๓,๖๘๗.๗๐
พ.ค.	๑๕	๑๑	-	-	๒๖	๒๗,๔๑๑	๕,๖๑๐	๒๗	-	-	-	-	-	-	-	๒๘	-	๒,๗๘๓,๖๕๕.๗๕	๑,๕๙๓,๖๘๗.๗๐
มิ.ย.	๑๘	๙	-	-	๒๗	๓๘,๐๗๕	๔,๑๖๔	๔๔	๒	๑	-	-	-	-	-	๕๑	-	๒,๗๘๓,๖๕๕.๗๕	๑,๕๙๓,๖๘๗.๗๐
ก.ค.	-	-	-	-	๐	-	-	-	-	-	-	-	-	-	-	-	-	๐	-
ส.ค.	-	-	-	-	๐	-	-	-	-	-	-	-	-	-	-	-	-	๐	-
ก.ย.	-	-	-	-	๐	-	-	-	-	-	-	-	-	-	-	-	-	๐	-
รวม	๖๖	๑๐๖	๐	๐	๑๗๒	๑๓๕,๓๑๙	๔๙,๕๕๖	๓๗๐	๒๒	๐	๕๗	๑๑	๐	๒๐	๐	๔๖๒	๒๙	๒๐,๕๑๕,๘๒๔.๓๑	๒๓,๕๑๕,๘๒๔.๓๑

หมายเหตุ \* Off Shore Supply Vessel หมายถึง เรือสนับสนุนการปฏิบัติงานในทะเล เพื่อขุดเจาะน้ำมันดิบและก๊าซธรรมชาติ และนำส่ง ในการสนับสนุนโครงการสำรวจและผลิตก๊าซธรรมชาติในอ่าวมาละตะมะ ประเทศสหภาพพม่า

## เอกสารแนบ 14

---

ระเบียบการทำเรือแห่งประเทศไทย ว่าด้วยวิธีปฏิบัติในการใช้ท่าเรือ  
บริการ และความสะดวกต่างๆ ของท่าเรือระนอง พ.ศ. 2558



## ระเบียบการทำเรือแห่งประเทศไทย

ว่าด้วยวิธีปฏิบัติในการใช้ท่าเรือ บริการ และความสะดวกต่าง ๆ  
ของท่าเรือระนอง พ.ศ. ๒๕๕๘

โดยที่เป็นการสมควรกำหนดวิธีปฏิบัติในการใช้ท่าเรือ บริการ และความสะดวกต่าง ๆ ของท่าเรือระนอง ให้มีความถูกต้อง และเหมาะสม อาศัยอำนาจตามความในมาตรา ๙ (๔) มาตรา ๒๔ มาตรา ๒๕ วรรคแรก (๑) และวรรคสอง แห่งพระราชบัญญัติการทำเรือแห่งประเทศไทย พ.ศ. ๒๕๔๔ ผู้บัญชาการการทำเรือแห่งประเทศไทย ซึ่งได้รับมอบอำนาจจากคณะกรรมการการทำเรือแห่งประเทศไทย จึงให้วางระเบียบไว้ ดังต่อไปนี้

ข้อ ๑ ระเบียบนี้เรียกว่า “ระเบียบการทำเรือแห่งประเทศไทย ว่าด้วยวิธีปฏิบัติในการใช้ท่าเรือ บริการ และความสะดวกต่าง ๆ ของท่าเรือระนอง พ.ศ. ๒๕๕๘”

ข้อ ๒ ให้ใช้ระเบียบนี้ ตั้งแต่วันที่ ๑๖ เมษายน ๒๕๕๘ เป็นต้นไป

ข้อ ๓ นับแต่วันใช้ระเบียบนี้ ให้ยกเลิก

๓.๑ ระเบียบการทำเรือแห่งประเทศไทย ว่าด้วยวิธีปฏิบัติการใช้ท่าเรือ บริการ และความสะดวกต่าง ๆ ของท่าเรือระนอง พ.ศ. ๒๕๕๓

๓.๒ ระเบียบ คำสั่ง ประกาศ หรือหลักปฏิบัติอื่นใดที่ขัดหรือแย้งกับระเบียบนี้

ข้อ ๔ ในระเบียบนี้

“ผู้จัดการ” หมายความว่า ผู้จัดการท่าเรือระนอง

“แผนกบริหารและการเงิน” หมายความว่า แผนกบริหารและการเงิน ท่าเรือระนอง

“แผนกการทำและสินค้า” หมายความว่า แผนกการทำและสินค้า ท่าเรือระนอง

“เขตท่าเรือระนอง” หมายความว่า เขตท่าเทียบท่าเรือและโรงพักสินค้า ตามกฎหมายศุลกากรสำหรับบรรทุกของลง หรือขนของขึ้น และเป็นที่สำหรับตรวจและเก็บสินค้า ที่ยังมีได้ตรวจปล่อย

“หน่วยงานของรัฐ” หมายความว่า ราชการส่วนกลาง ราชการส่วนภูมิภาค ราชการส่วนท้องถิ่น รัฐวิสาหกิจ ส่วนราชการสังกัดรัฐสภา ศาลเฉพาะในส่วนที่ไม่เกี่ยวกับการพิจารณาพิพากษาคดี องค์กรควบคุมการประกอบวิชาชีพ หน่วยงานอิสระของรัฐและหน่วยงานอื่นตามที่กำหนด ในกฎกระทรวง



“วัน” หมายความว่า ระยะเวลาจาก ๐๐.๐๐ นาฬิกา ถึง ๒๔.๐๐ นาฬิกา ของวันนั้น ๆ เว้นแต่จะกำหนดเป็นอย่างอื่น แต่การนับระยะเวลาฝากเก็บสินค้าและตู้สินค้าให้นับจากเวลา ๐๘.๐๐ นาฬิกา ถึง ๐๘.๐๐ นาฬิกา ของวันถัดไป

“GT (GROSS TONNAGE)” หมายความว่า จำนวนตันรวมของเรือ หรือเรือลำเลียง ที่คิดคำนวณตามอนุสัญญาระหว่างประเทศ ว่าด้วยการวัดขนาดของเรือ ค.ศ. ๑๙๖๘

“ตัน” หมายความว่า REVENUE TONNE คือ น้ำหนักเป็นเมตริกตัน หรือปริมาตร เป็นลูกบาศก์เมตร อย่างใดอย่างหนึ่งที่มีจำนวนมากกว่า ใช้เป็นหน่วยในการคิดคำนวณค่าธรรมเนียม

“ผู้นำเข้า หรือผู้ส่งออก” หมายความว่า เจ้าของสินค้าขาเข้า หรือขาออก หรือบุคคลอื่น ซึ่งเป็นผู้ครอบครอง หรือมีส่วนได้เสียในสินค้านั้นแม้ชั่วขณะหนึ่ง ทั้งนี้ สินค้าขาเข้านับแต่ได้รับจากเจ้าของเรือ หรือตัวแทนเจ้าของเรือ และส่งมอบให้เจ้าของสินค้า หรือตัวแทนเจ้าของสินค้า และสินค้าขาออก นับแต่ได้รับจากเจ้าของสินค้า และส่งมอบให้เจ้าของเรือ หรือตัวแทนเจ้าของเรือ

“ที่เก็บสินค้า” หมายความว่า สถานที่กองเก็บสินค้าทั้งภายในและภายนอกโรงพักสินค้า ที่อยู่ในเขตท่าเรือระนอง

“สินค้าอันตราย (DANGEROUS GOODS)” หมายความว่า สิ่งของ หรือวัตถุ ที่มีคุณสมบัติทางเคมี หรือทางกายภาพโดยตัวของมันเอง หรือเมื่อสัมผัสกับสารอื่น (อากาศ หรือน้ำ ฯลฯ) ทำให้เกิดอันตรายต่อมนุษย์ หรือพืช สัตว์ หรือต่อสภาพแวดล้อมตามที่ระบุไว้ใน IMDG CODE (INTERNATIONAL MARITIME DANGEROUS GOODS CODE)

“ตู้สินค้า” หมายความว่า ภาชนะบรรจุสินค้าเพื่อความสะดวก หรือเพื่อความปลอดภัย ในการขนส่งระหว่างประเทศ ซึ่งมีคุณสมบัติตามมาตรฐาน ISO รวมทั้งตู้สินค้าที่มีขนาดความยาวน้อยกว่า ๒๐ ฟุต

“ตู้สินค้า FCL (FULL CONTAINER LOAD)” หมายความว่า ตู้มีสินค้าที่ไม่มีการเปิดตู้สินค้านำสินค้าออก หรือบรรจุสินค้าเข้าตู้สินค้า ในเขตท่าเรือระนอง

“ตู้สินค้า LCL (LESS THAN CONTAINER LOAD)” หมายความว่า ตู้สินค้า มีสินค้าขาเข้าที่มีการเปิดตู้สินค้านำสินค้าออก หรือทำการบรรจุสินค้าขาออกเข้าตู้สินค้า ในเขตท่าเรือระนอง

“ตู้สินค้าอันตราย” หมายความว่า ตู้สินค้าที่บรรจุสินค้าอันตราย

“ตู้สินค้าบรรทุกเกินขนาด (OVERHEIGHT/OVERWIDTH/OVERLENGTH CONTAINER)”

หมายความว่า ตู้สินค้าที่บรรทุกเกินขนาดของตัวตู้สินค้า

“ค่าธรรมเนียม” หมายความว่า ค่าใช้สถานที่ สิ่งอำนวยความสะดวก หรือโครงสร้างพื้นฐานของท่าเรือระนอง โดยมีได้รวมถึงการให้บริการแรงงาน และ หรือเครื่องมือทุ่นแรง เว้นแต่จะกำหนดไว้ในอย่างอื่น

ข้อ ๕ ให้ผู้อำนวยการท่าเรือแห่งประเทศไทย เป็นผู้รักษาการให้เป็นไปตามระเบียบนี้ และมีอำนาจในการออกคำสั่ง ประกาศ หรือหลักปฏิบัติ รวมทั้งมีอำนาจในการวินิจฉัยชี้ขาดกรณีที่มีปัญหาเกี่ยวกับการดำเนินการตามระเบียบนี้ และให้ถือเป็นที่สุดก่อนรายงานให้คณะกรรมการท่าเรือแห่งประเทศไทย ทราบ

#### หมวดที่ ๑

การส่งข้อมูล หรือเอกสารการใช้ท่าเรือ บริการ และความสะดวกต่างๆ

ข้อ ๖ เจ้าของเรือ หรือตัวแทนเจ้าของเรือที่ประสงค์จะนำเรือเข้าใช้บริการท่าเรือระนอง ต้องยื่นคำร้องขอเข้าเทียบท่าท่าเรือระนอง ตามแบบที่ท่าเรือระนองกำหนด ที่แผนกการทำและสินค้า เป็นเวลาไม่น้อยกว่า ๑๒ ชั่วโมง ก่อนนำเรือเข้าเทียบท่า

ข้อ ๗ เจ้าของเรือ หรือตัวแทนเจ้าของเรือต้องจัดส่งบัญชีสินค้าขาเข้าสำหรับเรือ (Inward Cargo Manifest) ที่ถูกต้องและครบถ้วนจำนวน ๑ ชุด ที่แผนกการทำและสินค้า เป็นเวลาไม่น้อยกว่า ๓ ชั่วโมง ก่อนเรือเทียบท่า

ข้อ ๘ เจ้าของเรือ หรือตัวแทนเจ้าของเรือ หรือเจ้าของตู้สินค้า หรือตัวแทนเจ้าของตู้สินค้า ต้องจัดส่งเอกสาร หรือข้อมูลบัญชีตู้สินค้าขาเข้า (Inward Container List) ตามแบบที่ท่าเรือระนองกำหนดที่ถูกต้องและครบถ้วนจำนวน ๑ ชุด ที่แผนกการทำและสินค้า เป็นเวลาไม่น้อยกว่า ๓ ชั่วโมง ก่อนเรือเทียบท่า

ข้อ ๙ เจ้าของเรือ หรือตัวแทนเจ้าของเรือต้องจัดส่งบัญชีตู้สินค้าบรรทุกลงเรือ (Container Loading List) ตามแบบที่ท่าเรือระนองกำหนดที่ถูกต้องและครบถ้วนจำนวน ๑ ชุด ที่แผนกการทำและสินค้า ก่อนเริ่มบรรทุกตู้สินค้าลงเรือ เป็นเวลาไม่น้อยกว่า ๓ ชั่วโมง

ข้อ ๑๐ เจ้าของเรือ หรือตัวแทนเจ้าของเรือสนับสนุนปฏิบัติงานทางทะเล (Off Shore Supply Vessel) ต้องจัดส่งบัญชีสินค้าบรรทุกลงเรือ (Cargo Loading List) ตามแบบที่ทำเรือระนอง กำหนดที่ถูกต้องและครบถ้วนจำนวน ๑ ชุด ที่แผนกการทำและสินค้า ก่อนสินค้าบรรทุกลงเรือ เป็นเวลาไม่น้อยกว่า ๓ ชั่วโมง

ข้อ ๑๑ สำหรับเรือสนับสนุนปฏิบัติงานทางทะเล (Off Shore Supply Vessel) ที่ประสงค์จะนำเรือเข้าใช้บริการท่าเรือระนอง เจ้าของเรือ หรือตัวแทนเจ้าของเรือต้องยื่นคำร้องขอเข้าเทียบท่า ตามแบบที่ทำเรือระนองกำหนดจำนวน ๓ ชุด ที่แผนกการทำและสินค้า เป็นเวลาไม่น้อยกว่า ๓ ชั่วโมง ก่อนเรือเข้าเทียบท่า

ข้อ ๑๒ เจ้าของเรือ หรือตัวแทนเจ้าของเรือสนับสนุนปฏิบัติงานทางทะเล (Off Shore Supply Vessel) ต้องจัดส่งบัญชีสินค้าขาเข้าสำหรับเรือ (Inward Cargo Manifest) ตามแบบที่ทำเรือระนองกำหนดที่ถูกต้องและครบถ้วนจำนวน ๑ ชุด ที่แผนกการทำและสินค้า ก่อนเรือเริ่มขนถ่าย

ข้อ ๑๓ เจ้าของเรือ หรือตัวแทนเจ้าของเรือสนับสนุนปฏิบัติงานทางทะเล (Off Shore Supply Vessel) ต้องจัดส่งข้อมูลบัญชีตู้สินค้าขาเข้า (Inward Container List) ตามแบบที่ทำเรือระนองกำหนดที่ถูกต้องและครบถ้วนจำนวน ๑ ชุด ที่แผนกการทำและสินค้า ก่อนเรือเริ่มขนถ่าย

ข้อ ๑๔ เจ้าของเรือ หรือตัวแทนเจ้าของเรือสนับสนุนปฏิบัติงานทางทะเล (Off Shore Supply Vessel) ต้องจัดส่งบัญชีสินค้าบรรทุกลงเรือ (Cargo Loading List) ตามแบบที่ทำเรือระนอง กำหนดที่ถูกต้องและครบถ้วนจำนวน ๑ ชุด และรายการบรรทุกสุบถ่ายเชื้อเพลิงที่ทำเรือระนองอนุญาต ที่แผนกการทำและสินค้า ก่อนบรรทุกสุบถ่ายลงเรือ

ข้อ ๑๕ เจ้าของเรือ หรือตัวแทนเจ้าของเรือสนับสนุนปฏิบัติงานทางทะเล (Off Shore Supply Vessel) ต้องจัดส่งบัญชีตู้สินค้าบรรทุกลงเรือ (Container Loading List) ตามแบบที่ทำเรือระนอง กำหนดที่ถูกต้องและครบถ้วนจำนวน ๑ ชุด ที่แผนกการทำและสินค้า ก่อนเริ่มบรรทุกตู้สินค้าลงเรือ

ข้อ ๑๖ กรณีเอกสาร หรือข้อมูลตามข้อ ๖ ถึงข้อ ๑๕ จัดส่งไม่ถูกต้อง และหรือไม่ครบถ้วน เจ้าของเรือ หรือตัวแทนเจ้าของเรือ หรือเจ้าของตู้สินค้า หรือตัวแทนเจ้าของตู้สินค้าต้องขอยกเลิก หรือแก้ไขเพิ่มเติมรายการนั้น โดยยื่นเอกสารแสดงรายการที่ขอแก้ไขใหม่ทั้งหมดที่แผนกการทำและสินค้า ก่อนเริ่มขนถ่าย หรือบรรทุกสินค้า หรือตู้สินค้า



## หมวดที่ ๒

ค่าธรรมเนียม และการชำระเงินค่าธรรมเนียมการใช้ทำเรือ และค่าบริการ

ข้อ ๑๗ หน่วยงานของรัฐที่ได้รับอนุมัติผ่อนผันจากท่าเรือระนองให้ใช้บริการก่อนการชำระเงิน ต้องดำเนินการชำระเงินค่าธรรมเนียม หรือค่าบริการให้เสร็จสิ้นภายใน ๑๕ วัน นับแต่วันได้รับใบแจ้งหนี้ ถ้าไม่ชำระภายในเวลาที่กำหนดท่าเรือระนองจะพิจารณางดให้การผ่อนผัน

ข้อ ๑๘ หน่วยงานของรัฐ หรือผู้ใช้บริการทั่วไปที่ประสงค์ขอเปิดใช้บริการประเภทบัญชีเงินเชื่อ ให้วางหลักประกันการชำระหนี้เป็นเงินสด หรือเช็คธนาคาร หรือหนังสือค้ำประกันของธนาคาร ตามแบบที่ท่าเรือระนองกำหนดแล้วแต่กรณี เป็นจำนวนเงินที่ท่าเรือระนองเห็นสมควร โดยผู้ขอจะได้รับการผ่อนผันให้ชำระหนี้ได้ภายใน ๑๕ วัน นับแต่วันที่ได้รับใบแจ้งหนี้

ข้อ ๑๙ หน่วยงานของรัฐ หรือผู้ใช้บริการทั่วไปที่มีได้เปิดใช้บริการประเภทบัญชีเงินเชื่อ หากประสงค์ขอใช้บริการของท่าเรือระนอง แต่ไม่สามารถชำระเงิน หรือคิดคำนวณค่าธรรมเนียม หรือค่าบริการที่ถูกต้องได้ทัน ให้วางเงินสด หรือเช็คธนาคารเป็นหลักประกันการใช้บริการเฉพาะคราว ดังนี้

๑๙.๑ กรณีที่สามารถคิดคำนวณค่าธรรมเนียม หรือค่าบริการที่ถูกต้องตามจริงได้ ให้วางเงินสด หรือเช็คธนาคารเป็นหลักประกันการใช้บริการในจำนวนเท่ากับค่าธรรมเนียม หรือค่าบริการที่ถูกต้องตามจริง

๑๙.๒ กรณีไม่สามารถคิดคำนวณค่าธรรมเนียม หรือค่าบริการที่ถูกต้องตามจริงได้ ให้วางเงินสด หรือเช็คธนาคารเป็นหลักประกันการใช้บริการในจำนวนที่สูงกว่าค่าธรรมเนียม หรือค่าบริการ ที่คิดคำนวณโดยประมาณอีก ๑ ใน ๓ และให้ขอรับเงินหลักประกันส่วนที่เหลือคืนภายใน ๒ เดือน นับตั้งแต่วันที่ให้บริการเสร็จสิ้น ถ้ามิได้ดำเนินการภายในกำหนดเวลาดังกล่าว ให้ถือว่าเงินที่เหลือเป็นรายได้ของท่าเรือระนอง

ข้อ ๒๐ ผู้ใช้บริการประเภทเงินเชื่อที่มีได้ชำระหนี้ภายในระยะเวลาที่ได้รับการผ่อนผัน ต้องชำระค่าเบี้ยปรับในอัตราร้อยละ ๑๘ ต่อปี ของจำนวนเงินตามใบแจ้งหนี้ค้างชำระจนกว่าจะได้ชำระหนี้เสร็จสิ้นแล้ว และหากพ้นระยะเวลา ๓๐ วัน นับแต่วันที่ได้รับใบแจ้งหนี้ ยังไม่ชำระหนี้ และค่าเบี้ยปรับ ท่าเรือระนองสงวนสิทธิในการงดให้บริการเงินเชื่อ และจะหักชำระหนี้จากเงินสด หรือเช็คธนาคารที่วางประกัน หรือใช้สิทธิเรียกเก็บจากธนาคารผู้ค้ำประกัน แล้วแต่กรณี

## หมวดที่ ๓

## การยกเลิกการให้บริการประเภทบัญชีเงินเชื่อ

ข้อ ๒๑ ทำเรื่อระนองสงวนสิทธิในการยกเลิกการให้บริการประเภทบัญชีเงินเชื่อ เมื่อเข้าหลักเกณฑ์ข้อใดข้อหนึ่ง ดังต่อไปนี้

๒๑.๑ หนี้ค้างชำระเกินวงเงินที่วางไว้เป็นหลักประกันการชำระหนี้ หรือเกินวงเงิน ที่ธนาคารค้ำประกันตามข้อ ๑๘

๒๑.๒ ไม่ชำระหนี้ หรือค่าเบี้ยปรับตามข้อกำหนดในข้อ ๒๐

๒๑.๓ หนี้สูญสัญญาค้ำประกันหมดอายุ

ข้อ ๒๒ ผู้ใช้บริการที่ถูกยกเลิกการให้บริการประเภทบัญชีเงินเชื่อ ถ้าประสงค์จะขอใช้บริการ ประเภทบัญชีเงินเชื่ออีก จะต้องชำระหนี้ค้างอยู่ให้หมดสิ้น และต้องชำระค่าธรรมเนียมการขอใช้บริการ ประเภทบัญชีเงินเชื่อครั้งใหม่จำนวน ๑,๐๐๐ บาท (หนึ่งพันบาทถ้วน)

## หมวดที่ ๔

## การขอแก้ไขใบแจ้งหนี้ และการขอคืนเงินที่ชำระไว้เกิน

ข้อ ๒๓ ผู้ใช้บริการที่ตรวจพบว่าหนี้ตามใบแจ้งหนี้ไม่ถูกต้อง ให้ส่งใบแจ้งหนี้พร้อมกับ เอกสารมูลหนี้และคำชี้แจงระบุเหตุผิดพลาดไปยังแผนกบริหารและการเงินภายใน ๑๐ วัน นับแต่วันได้รับใบแจ้งหนี้ หากพ้นระยะเวลาดังกล่าว ผู้ใช้บริการต้องชำระเงินตามใบแจ้งหนี้

ข้อ ๒๔ ผู้ใช้บริการที่ตรวจพบว่าได้ชำระเงินไว้เกิน ให้ส่งต้นฉบับ หรือสำเนาใบเสร็จรับเงิน พร้อมกับเอกสารมูลหนี้และคำชี้แจงระบุเหตุผิดพลาดไปยังแผนกบริหารและการเงินภายใน ๓๐ วัน นับแต่วันที่ได้ชำระเงิน หากพ้นระยะเวลาดังกล่าวทำเรื่อระนองจะถือว่า การชำระเงินนั้นถูกต้องแล้ว

ข้อ ๒๕ การหักทวงใบแจ้งหนี้ตามข้อ ๒๓ หากผลตรวจสอบปรากฏว่า การออกใบแจ้งหนี้ นั้น ถูกต้องแล้ว ผู้ใช้บริการต้องชำระหนี้ตามใบแจ้งหนี้ภายใน ๓ วัน นับแต่วันที่ได้รับใบแจ้งหนี้คืน และต้องชำระค่าเบี้ยปรับเพิ่มอีกในอัตราร้อยละ ๕ ของจำนวนเงินตามใบแจ้งหนี้ฉบับนั้น แต่ไม่เกินฉบับละ ๕๐๐ บาท (ห้าร้อยบาทถ้วน) แต่ถ้ามีการผิดพลาดตามที่หักทวง ทำเรื่อระนองจะแก้ไขใบแจ้งหนี้ให้ถูกต้อง และผ่อนผันให้ชำระหนี้ภายใน ๑๕ วัน นับแต่วันที่ได้รับใบแจ้งหนี้ฉบับใหม่

ข้อ ๒๖ ใบแจ้งหนี้ค่าธรรมเนียม หรือค่าบริการซึ่งออกตามเอกสารมูลหนี้ที่ผู้ให้บริการแจ้งไว้ หากมีการหักหักภายหลังว่าข้อมูลที่แจ้งไว้ผิดพลาด ทำเรื่อระนองจะไม่พิจารณาชำระจนกว่าจะได้รับชำระหนี้ ตามใบแจ้งหนี้แนบเสียก่อน หากมิได้ดำเนินการจนพ้นระยะเวลาผ่อนผัน ๑๕ วัน นับแต่วันที่ได้รับใบแจ้งหนี้ ทำเรื่อระนองจะดำเนินการตามข้อ ๒๐

ข้อ ๒๗ อัตราค่าธรรมเนียมการใช้บริการทำเรื่อระนอง ให้เป็นไปตามเอกสารแนบท้ายระเบียบนี้

ประกาศ ณ วันที่ ๓ มีนาคม พ.ศ. ๒๕๕๘

เรือตรี ทรงธรรม จันทประสิทธิ์

ผู้อำนวยการท่าเรือกรุงเทพ รับผิดชอบการแทน

ผู้อำนวยการท่าเรือแห่งประเทศไทย

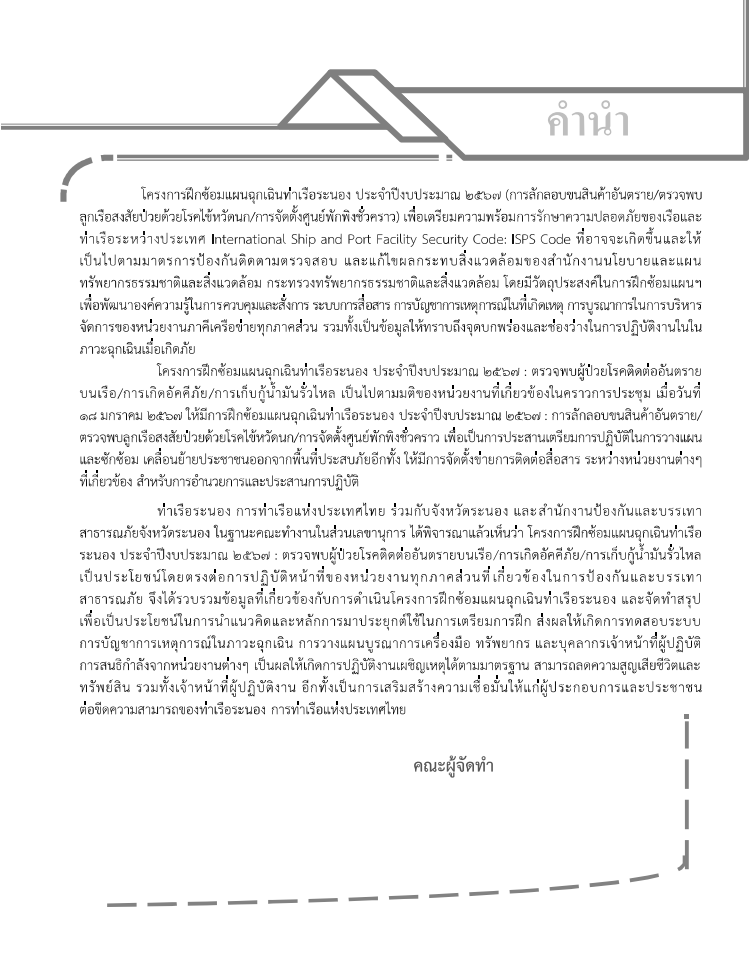
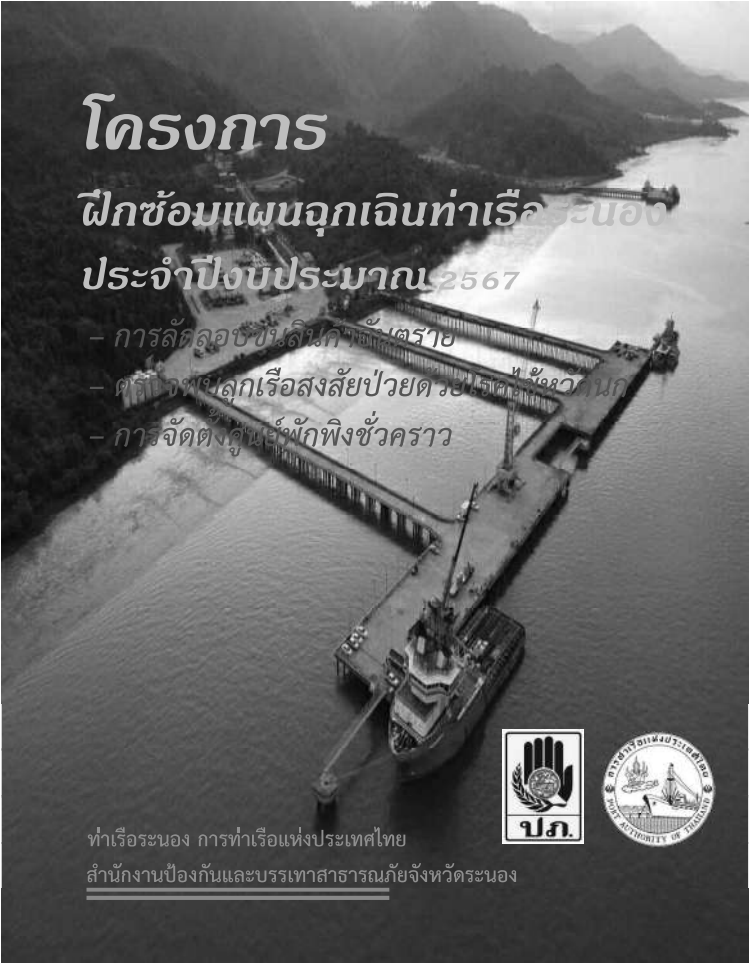


## เอกสารแนบ 15

---

เอกสารการฝึกซ้อมแผนฉุกเฉิน ทำเรืออเนกประสงค์ระนอง

---



สารบัญ		
ส่วนที่ ๑	โครงการฝึกซ้อมแผนฉุกเฉินท่าเรือระนอง ประจำปีงบประมาณ ๒๕๖๗	
๑. ความเป็นมา	๑	๑
การฝึกการป้องกันและบรรเทาสาธารณภัยขนาดเล็ก (ระดับ ๑)	๒	๒
การฝึกการป้องกันและบรรเทาสาธารณภัยขนาดกลาง (ระดับ ๒)	๒	๒
การฝึกการป้องกันและบรรเทาสาธารณภัยขนาดใหญ่ (ระดับ ๓)	๓	๓
การฝึกการป้องกันและบรรเทาสาธารณภัยร้ายแรงอย่างยิ่ง (ระดับ ๔)	๓	๓
ส่วนที่ ๒	โครงการฝึกซ้อมแผนฉุกเฉินท่าเรือระนอง ประจำปีงบประมาณ ๒๕๖๗	
๒. วัตถุประสงค์	๔	๔
ส่วนที่ ๓	โครงการฝึกซ้อมแผนฉุกเฉินท่าเรือระนอง ประจำปีงบประมาณ ๒๕๖๗	
๓. ขอบเขต	๕	๕
ส่วนที่ ๔	โครงการฝึกซ้อมแผนฉุกเฉินท่าเรือระนอง ประจำปีงบประมาณ ๒๕๖๗	
๔. แนวทางโครงการ	๖	๖
ครั้งที่ ๑ ประชุมคณะทำงานและหน่วยงานที่เกี่ยวข้อง	๖	๖
ครั้งที่ ๒ ประชุมคณะทำงานและหน่วยงานที่เกี่ยวข้องตามคำสั่งจังหวัดระนอง	๖	๖
ครั้งที่ ๓ การฝึกบนโต๊ะ (Table Top Exercise : TTX)	๖	๖
ครั้งที่ ๔ การฝึกปฏิบัติ (Drill)	๖	๖
ครั้งที่ ๕ การสรุปผลและถอดบทเรียน (After Action Review : AAR)	๖	๖

สารบัญ (ต่อ)		หน้า
ส่วนที่ ๕	โครงการฝึกซ้อมแผนฉุกเฉินท่าเรือระนอง ประจำปีงบประมาณ ๒๕๖๗	
๕. โครงการฝึกซ้อมแผนฉุกเฉินท่าเรือระนอง ประจำปีงบประมาณ ๒๕๖๗		
ครั้งที่ ๑ ประชุมคณะทำงานและหน่วยงานที่เกี่ยวข้อง		
- วัตถุประสงค์		
ครั้งที่ ๒ ประชุมคณะทำงานและหน่วยงานที่เกี่ยวข้องตามคำสั่งจังหวัดระนอง		
- วัตถุประสงค์		
ครั้งที่ ๓ การฝึกบนโต๊ะ (Table Top Exercise : TTX)		
- วัตถุประสงค์		
- ขอบเขตการฝึก		
ห้วงเวลา: การฝึกบนโต๊ะ (Table Top Exercise : TTX)		
ห้วงที่ ๑ การบรรยาย เวลา ๐๘.๓๐ – ๑๒.๐๐ น.		
ห้วงที่ ๒ การฝึกบนโต๊ะ เวลา ๑๓.๐๐ – ๑๖.๓๐ น.		
ห้วงที่ ๓ ลงพื้นที่ เวลา ๑๖.๓๐ – ๑๘.๐๐ น.		
ครั้งที่ ๔ การฝึกปฏิบัติ (Drill)		
- วัตถุประสงค์		
- ขอบเขตการฝึก		
ห้วงเวลา: การฝึกปฏิบัติ (Drill)		
ห้วงที่ ๑ ตรวจพบโรคติดต่ออันตรายบนเรือ เวลา ๐๘.๓๐ – ๑๐.๐๐ น.		
ห้วงที่ ๒ เกิดอัคคีภัย เวลา ๑๐.๐๐ – ๑๑.๐๐ น.		
ห้วงที่ ๓ เก็บกู้น้ำมันรั่วไหล เวลา ๑๑.๐๐ – ๑๒.๐๐ น.		
พื้นที่การฝึกปฏิบัติ (Drill)		
หน่วยงานดำเนินการฝึก		
ทรัพยากรเข้าร่วมฝึก		
เครื่องมือ อุปกรณ์ เครื่องจักรกลสาธารณภัยและยุทโธปกรณ์		
ครั้งที่ ๕ การสรุปผลและถอดบทเรียน (After Action Review : AAR)		
คณะที่ปรึกษาและคณะผู้จัดทำ		

## ส่วนที่ ๑ โครงการฝึกซ้อมแผนฉุกเฉินท่าเรือระนอง ประจำปีงบประมาณ ๒๕๖๗

### ๑. ความเป็นมา

ท่าเรือระนอง การท่าเรือแห่งประเทศไทย ได้ดำเนินโครงการฝึกซ้อมแผนฉุกเฉินท่าเรือระนอง ประจำปีงบประมาณ ๒๕๖๗ การฝึกอบรมขั้นต้นด้านทฤษฎี/ตรวจพบอุปกรณ์ภัยพิบัติด้วยโดรน/การจัดตั้งศูนย์พักพิงชั่วคราว ร่วมกับหน่วยงานภาครัฐ ภาคเอกชน รัฐวิสาหกิจ องค์การปกครองส่วนท้องถิ่น มูลนิธิ และเครือข่ายภาคประชาชนเพื่อเตรียมความพร้อมการรักษความปลอดภัยของเรือและท่าเรือระหว่างประเทศ International Ship and Port Facility Security Code: ISPS Code ที่อาจจะเกิดขึ้น และให้เป็นไปตามมาตรการป้องกันติดตามตรวจสอบและแก้ไขผลกระทบสิ่งแวดล้อมของสำนักงานนโยบาย และแผนทรัพยากรธรรมชาติและสิ่งแวดล้อม กระทรวงทรัพยากรธรรมชาติและสิ่งแวดล้อม โดยมีวัตถุประสงค์ในการฝึกซ้อมแผนฯ เพื่อพัฒนาองค์ความรู้ในการควบคุมและสั่งการ ระบบการสื่อสาร การบัญชาการเหตุการณ์ในที่เกิดเหตุ การบูรณาการในการบริหารจัดการของหน่วยงานภาคีเครือข่ายทุกภาคส่วน รวมทั้งเป็นข้อมูลให้ทราบถึงจุดบกพร่องและช่องว่างในการปฏิบัติงานในภาวะฉุกเฉินเมื่อเกิดภัย โดยเฉพาะอย่างยิ่ง การใช้อากาศยานในการอพยพ เคลื่อนย้ายผู้ประสบภัย นอกจากนี้ให้มีการจัดตั้งศูนย์บัญชาการเหตุการณ์ในแต่ละระดับ ช่องทางการติดต่อสื่อสาร ประสานระหว่างหน่วยงานต่างๆที่เกี่ยวข้อง

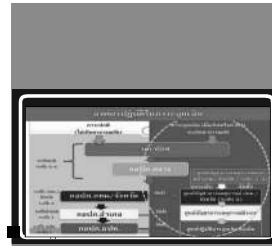


ดังนั้นเพื่อเป็นการขับเคลื่อนโครงการฝึกซ้อมแผนฉุกเฉินท่าเรือระนอง ประจำปีงบประมาณ ๒๕๖๖ (ตรวจพบผู้ก่อการกบฏติดต่อด้านรถยนต์/การเกิดอัคคีภัย/การเก็บกู้น้ำมันรั่วไหล) จึงได้กำหนดให้มีการฝึกซ้อมแผนฯ ดังออกเป็น ๒ ระดับ จากทั้งหมด ๔ ระดับ ตามการจัดการสถานการณ์ภัยของประเทศไทย และป้องกันและบรรเทาสาธารณภัยแห่งชาติ พ.ศ.๒๕๖๔ - ๒๕๗๐ และพระราชบัญญัติป้องกันและบรรเทาสาธารณภัย พ.ศ.๒๕๕๐ เพื่อเป็นเครื่องมือให้ผู้ว่าราชการจังหวัด ในฐานะผู้อำนวยการจังหวัด และนายอำเภอ ในฐานะเจ้าพนักงานอำเภอ รวมทั้งนายกเทศมนตรีหรือนายกองค์การบริหารส่วนตำบล ในฐานะผู้อำนวยการท้องถิ่น สามารถนำไปใช้ในการจัดการภาวะฉุกเฉินได้แก่

โดยภาพ: ระนอง ประจำปีงบประมาณ ๒๕๖๗ (การฝึกอบรมขั้นต้นด้านทฤษฎี/ตรวจพบอุปกรณ์ภัยพิบัติด้วยโดรน/การจัดตั้งศูนย์พักพิงชั่วคราว)

### ■ การฝึกการป้องกันและบรรเทาสาธารณภัยขนาดเล็ก (ระดับ ๑)

มุ่งเน้นการบูรณาการและการเพิ่มประสิทธิภาพการจัดตั้งศูนย์ปฏิบัติการฉุกเฉินท้องถิ่น และศูนย์บัญชาการเหตุการณ์อำเภอ



### ■ การฝึกการป้องกันและบรรเทาสาธารณภัยขนาดกลาง (ระดับ ๒)

โดยเน้นกลไกการจัดการในภาวะฉุกเฉิน การจัดการศูนย์บัญชาการเหตุการณ์จังหวัด การสื่อสารในภาวะฉุกเฉิน การสร้างการรับรู้ของประชาชน การปฏิบัติตนเมื่อมีการแจ้งเตือนภัยประชาชน และการประสานการปฏิบัติระหว่างหน่วยงานในระดับจังหวัดตามความเสี่ยงของภัยของแต่ละจังหวัด โดยมีการร่วมสนับสนุนทรัพยากร เครื่องมืออุปกรณ์ รวมทั้งการฝึกเคลื่อนย้ายทรัพยากรเครื่องจักรกลสาธารณภัย เพื่อสนับสนุนจังหวัด



โดยภาพ: ระนอง ประจำปีงบประมาณ ๒๕๖๗ (การฝึกอบรมขั้นต้นด้านทฤษฎี/ตรวจพบอุปกรณ์ภัยพิบัติด้วยโดรน/การจัดตั้งศูนย์พักพิงชั่วคราว)

## ส่วนที่ ๒ โครงการฝึกซ้อมแผนฉุกเฉินท่าเรือระนอง ประจำปีงบประมาณ ๒๕๖๗

### ๒. วัตถุประสงค์

- ๒.๑ เพื่อเตรียมความพร้อมการรักษความปลอดภัยของเรือและท่าเรือระหว่างประเทศ International Ship and Port Facility Security Code: ISPS Code ที่อาจจะเกิดขึ้น
- ๒.๒ เพื่อปฏิบัติตามมาตรการป้องกันติดตามตรวจสอบ และแก้ไขผลกระทบสิ่งแวดล้อมของสำนักงานนโยบาย และแผนทรัพยากรธรรมชาติและสิ่งแวดล้อม กระทรวงทรัพยากรธรรมชาติและสิ่งแวดล้อม
- ๒.๓ เพื่อสร้างความเข้าใจและกำหนดแนวทางการบัญชาการเหตุการณ์ร่วมกันระหว่างหน่วยงานที่มีหน้าที่และกฎหมายในความรับผิดชอบ เมื่อเกิดสาธารณภัยขึ้น
- ๒.๔ เพื่อวางแผนการบูรณาการเครื่อง ก๊าซถังเพลิง เครื่องจักรสาธารณภัย และทรัพยากรอื่นของแต่ละหน่วยงาน
- ๒.๕ เพื่อให้มีมาตรฐานการปฏิบัติงานในการเผชิญเหตุสาธารณภัยของแต่ละประเภทที่ถูกต้อง
- ๒.๖ เพื่อลดความสูญเสียชีวิตและทรัพย์สินของหน่วยงานและประชาชนในพื้นที่ใกล้เคียง
- ๒.๗ เพื่อสร้างความมั่นใจให้กับผู้ประกอบการและประชาชนในการเผชิญเหตุ การช่วยเหลือ และการบรรเทาทุกข์ พื้นที่ รวมทั้งมาตรการเยียวยาที่เหมาะสม



โดยภาพ: ระนอง ประจำปีงบประมาณ ๒๕๖๗ (การฝึกอบรมขั้นต้นด้านทฤษฎี/ตรวจพบอุปกรณ์ภัยพิบัติด้วยโดรน/การจัดตั้งศูนย์พักพิงชั่วคราว)



โดยภาพ: ระนอง ประจำปีงบประมาณ ๒๕๖๗ (การฝึกอบรมขั้นต้นด้านทฤษฎี/ตรวจพบอุปกรณ์ภัยพิบัติด้วยโดรน/การจัดตั้งศูนย์พักพิงชั่วคราว)



## ส่วนที่ ๓ โครงการฝึกซ้อมแผนฉุกเฉินท่าเรือระนอง ประจำปีงบประมาณ ๒๕๖๗

### ๓. ขอบเขต

- ๑) การจัดตั้งศูนย์บัญชาการเหตุการณ์ ณ จุดเกิด (Incident Command Post : ICP)
- ๒) การจัดตั้งศูนย์ปฏิบัติการฉุกเฉินท้องถิ่น (ระดับ ๑)
- ๓) การจัดตั้งศูนย์บัญชาการเหตุการณ์อำเภอ (ระดับ ๑)
- ๔) การจัดตั้งศูนย์บัญชาการเหตุการณ์จังหวัด (ระดับ ๒)
- ๕) การเผชิญเหตุ การฝึกซ้อมแผนฉุกเฉินท่าเรือระนอง ประจำปีงบประมาณ ๒๕๖๗
  - ๕.๑) การฝึกอบรมขนส่งสินค้าอันตราย
  - ๕.๒) ตรวจพบลูกเรือสงสัยป่วยด้วยโรคใช้หัตถ์
  - ๕.๓) การจัดตั้งศูนย์พิทักษ์ชีวิต



ฝึกซ้อมแผน ฉุกเฉินท่าเรือระนอง ประจำปีงบประมาณ ๒๕๖๗ (การฝึกซ้อมแบบเต็มตัวในหลายกิจกรรมของศูนย์บัญชาการเหตุการณ์จังหวัดภูเก็ต)

## ส่วนที่ ๔ โครงการฝึกซ้อมแผนฉุกเฉินท่าเรือระนอง ประจำปีงบประมาณ ๒๕๖๗

### ๔. แนวทางโครงการ

จังหวัดระนองและท่าเรือระนอง การท่าเรือแห่งประเทศไทย รวมทั้งหน่วยงานที่เกี่ยวข้อง กำหนดให้มีกิจกรรมและแนวทางรูปแบบในการฝึกซ้อมแผนฉุกเฉินท่าเรือระนอง ประจำปีงบประมาณ ๒๕๖๗ จำนวน ๕ ครั้ง ดังนี้

- ครั้งที่ ๑ ประชุมคณะทำงานและหน่วยงานที่เกี่ยวข้อง
- ครั้งที่ ๒ ประชุมคณะทำงานและหน่วยงานที่เกี่ยวข้อง ตามคำสั่งจังหวัดระนอง
- ครั้งที่ ๓ การฝึกทบทวนโต๊ะ (Table Top Exercise : TTX)
- ครั้งที่ ๔ การฝึกปฏิบัติ (Drill)
- ครั้งที่ ๕ การสรุปผลและถอดบทเรียน (After Action Review : AAR)



ฝึกซ้อมแผน ฉุกเฉินท่าเรือระนอง ประจำปีงบประมาณ ๒๕๖๗ (การฝึกซ้อมแบบเต็มตัวในหลายกิจกรรมของศูนย์บัญชาการเหตุการณ์จังหวัดภูเก็ต)

## ส่วนที่ ๕ โครงการฝึกซ้อมแผนฉุกเฉินท่าเรือระนอง ประจำปีงบประมาณ ๒๕๖๗

### ๕. โครงการฝึกซ้อมแผนฉุกเฉินท่าเรือระนอง ประจำปีงบประมาณ ๒๕๖๗

จังหวัดระนองและท่าเรือระนอง การท่าเรือแห่งประเทศไทย รวมทั้งหน่วยงานที่เกี่ยวข้อง ร่วมดำเนินการโครงการฝึกซ้อมแผนฉุกเฉินท่าเรือระนอง ประจำปีงบประมาณ ๒๕๖๗ : การฝึกอบรมขนส่งสินค้าอันตราย/ตรวจพบลูกเรือสงสัยป่วยด้วยโรคใช้หัตถ์/การจัดตั้งศูนย์พิทักษ์ชีวิต ในระหว่างวันที่ ๑๘ มกราคม – ๒ มีนาคม ๒๕๖๗ ณ ห้องประชุมอาคารเรียนรวม ชั้น ๔ มหาวิทยาลัยราชภัฏสวนสุนันทา ศูนย์การศึกษา จังหวัดระนอง ตำบลหงาว อำเภอเมืองระนอง จังหวัดระนอง และ ณ บริเวณหน้าท่าเทียบเรือ (ท่าอเนกประสงค์) ท่าเรือระนอง ตำบลปากน้ำ อำเภอเมืองระนอง จังหวัดระนอง



ฝึกซ้อมแผน ฉุกเฉินท่าเรือระนอง ประจำปีงบประมาณ ๒๕๖๗ (การฝึกซ้อมแบบเต็มตัวในหลายกิจกรรมของศูนย์บัญชาการเหตุการณ์จังหวัดภูเก็ต)

## ครั้งที่ ๑ การประชุมคณะทำงาน

การประชุมคณะทำงานและหน่วยงานที่เกี่ยวข้อง วันพฤหัสบดีที่ ๑๘ มกราคม ๒๕๖๗ ณ โรงฝึกสินค้า ท่าเรือระนอง ตำบลปากน้ำ อำเภอเมืองระนอง จังหวัดระนอง โดยได้รับเกียรติจาก [redacted] ท่าเรือระนอง เป็นประธานในการประชุม



### วัตถุประสงค์

- ๑) เพื่อร่วมประชุมและวางแผนการฝึกซ้อมระหว่างหน่วยงานที่เกี่ยวข้อง อาทิ ภาครัฐ เอกชน รัฐวิสาหกิจ
- ๒) เพื่อวางแผนการบูรณาการกำลังพล เครื่องมือ และทรัพยากรอื่นๆ
- ๓) เพื่อกำหนดแนวทางและรูปแบบการฝึกซ้อมแผนฯ
- ๔) เพื่อมอบหมายหน้าที่ในการปฏิบัติงานให้เหมาะสมกับการดำเนินงาน
- ๕) เพื่อร่วมกันทดสอบสถานการณ์สมมติ (Scenario) ให้เหมาะสมกับสถานการณ์จริง

ฝึกซ้อมแผน ฉุกเฉินท่าเรือระนอง ประจำปีงบประมาณ ๒๕๖๗ (การฝึกซ้อมแบบเต็มตัวในหลายกิจกรรมของศูนย์บัญชาการเหตุการณ์จังหวัดภูเก็ต)

## ครั้งที่ ๒ การประชุมคณะทำงานฯ

การประชุมคณะทำงานและหน่วยงานที่เกี่ยวข้องตามคำสั่งจังหวัดระนอง เรื่อง การฝึกซ้อมแผนเผชิญเหตุหรือระนอง ประจำปีงบประมาณ ๒๕๖๗ วันอังคารที่ ๒๐ กุมภาพันธ์ ๒๕๖๗ ณ ห้องประชุม อาคารเรียนรวม ชั้น ๔ มหาวิทยาลัยราชภัฏสวนสุนันทา ศูนย์การศึกษาจังหวัดระนอง ตำบลหงาว อำเภอเมืองระนอง จังหวัดระนอง โดยได้รับเกียรติจาก [REDACTED] เป็นประธานในการประชุม



[๔] นานาธิปไตย : รัฐชาติประมาณ ๕๗๖ (การลักลอบขนเงินฝิ่นอันตรายหรือของเสพติดให้โทษด้วยโรคไข้หวัดนก/การจัดตั้งศูนย์พักพิงชั่วคราว)

วัดอุปพระสงค์

- ๑) เพื่อร่วมประชุมวางแผนการบริการระหว่างหน่วยงานที่เกี่ยวข้อง อาทิ ภาครัฐ เอกชน รัฐวิสาหกิจ ผู้ประกอบการ มูลนิธิ และเครือข่ายภาคส่วน ตามคำสั่งซึ่งจัดสรรของ
- ๒) เพื่อวางแผนกำหนดจำนวนกำลังพล เครื่องมือ และทรัพยากรอื่นๆ เพื่อปฏิบัติงานในวิถีชีวิตชุมชนฯ
- ๓) เพื่อกำหนดแนวทางและรูปแบบการปฏิบัติงานให้มีคุณภาพ มีความคุ้มค่า และมีความเป็นทิศทางเดียวกัน
- ๔) เพื่อแบ่งมอบหมายหน้าที่ในการปฏิบัติงานให้เหมาะสมกับการกิจหน่วยงาน



โดย... มีหน้าที่และงาน ประจำปีงบประมาณ ๒๕๖๓ (การฝึกอบรมสินค้าอันทราบ/ตรวจสอบลูกเรือส่งด้วยวิธีใช้) วัตถุประสงค์

### ครั้งที่ ๓ การฝึกบนโต๊ะ (TTX)

การฝึกบนโต๊ะ (Table Top Exercise : TTX) วันอังคารที่ ๕ มีนาคม ๒๕๖๗ เพื่อประชุมอาคารเรียน  
ชั้น ๔ มหาวิทยาลัยราชภัฏวไลยอลงกรณ์ฯ ศูนย์การศึกษาจังหวัดระนอง ตำบลหงาว อำเภอมะขาม จังหวัดระนอง  
โดยได้รับเกียรติจาก [REDACTED] การท่าเรือแห่งประเทศไทย  
เป็นประธานในการประชุม



ผลงานวิชาการเรื่อง ปรัชญาชีวิตและงาน ๒๕๖๓ (การฝึกฝน/ทรมานที่จำเป็นสำหรับ/หรือจนกระทั่งเมื่อถึงสภาวะด้วยโรคใช้ให้หนัก/การปลงสังเวย/พิทักษ์รักษา)

วัดสุประสงค์

- ๑) เพื่อให้ทุกหน่วยงานตามที่ตั้งจังหวัดระนองได้ร่วมการฝึกบินโต๊ะ (Table Top Exercise : TTX)
- ๒) เพื่อวางแผนการฝึกโดยคำนึงถึงความปลอดภัยของปฏิบัติการการบินเป็นอันดับแรก
- ๓) เพื่อชี้แจงแนวทางและรูปแบบการฝึกซ้อมแผนฯ ให้มีความเข้าใจไปในทิศทางเดียวกันกับการฝึกปฏิบัติจริง (Drill) ณ บริเวณท่าเรือระนอง
- ๔) เพื่อชักชวนหน่วยงานและคณะเจ้าเข้าของโรงเรียนการฝึกเพื่อปฏิบัติการกิจของทุกหน่วยงาน เพื่อหาข้อผิดพลาดและสามารถแก้ไขได้



หมายเหตุ: (มีเรื่อง แต่งที่เขียนเรื่อง และ (การสังเกตเขียนที่) นันทนา/ทรงพบลูกเรือสมัยบ้านี้จะเรื่อใช้หัดบอก/การตั้งสิ่งบอก/พักพิงชั่วคราว)

### ขอบเขตการฝึก

- ๑) การสมมติการจัดตั้งศูนย์บัญชาการเหตุการณ์ ณ จุดเกิดเหตุ (ท่าเรือระนอง) ศูนย์ปฏิบัติการฉุกเฉินท้องถิ่น (เทศบาลตำบลปากน้ำท่าเรือ) ศูนย์บัญชาการเหตุการณ์อำเภอ (อำเภอเมืองระนอง) ศูนย์บัญชาการเหตุการณ์จังหวัด (จังหวัดระนอง)
- ๒) การสมมติการจัดตั้งศูนย์บัญชาการเหตุการณ์ในแต่ละระดับ และซักซ้อมรูปแบบการสนับสนุนการจัดการภัยที่เกิดขึ้น ตามสถานการณ์สมมติ
- ๓) การสมมติการจัดตั้งระบบสื่อสารเพื่อการปฏิบัติการร่วม
- ๔) การสมมติกรณีตรวจพบผู้ป่วยโรคติดต่ออันตรายเฉียบพลัน เกิดอัมพาต และการเก็บกู้น้ำมันรั่วไหล
- ๕) การสมมติการเข้าเผชิญเหตุของหน่วยงานตามสถานการณ์กรณีการลักลอบขนสินค้าอันตราย/ตรวจพบลูกเรือสงสัยป่วยด้วยโรคใช้ชีวิตบน/การจัดตั้งศูนย์พักพิงชั่วคราว
- ๖) การสมมติการร้องขอและสนับสนุนทรัพยากรจากหน่วยงานที่เกี่ยวข้องตามสถานการณ์กรณีการลักลอบขนสินค้าอันตราย/ตรวจพบลูกเรือสงสัยป่วยด้วยโรคใช้ชีวิตบน/การจัดตั้งศูนย์พักพิงชั่วคราว
- ๗) การสมมติแนวทางปฏิบัติของหน่วยงานกู้ชีพ กู้ภัยและการปฏิบัติงานทางแพทย์และสาธารณสุข
- ๘) การสมมติแนวทางในการบริหารพื้นที่ จุฬระคมทรัพยากร จุลรักษาพยาบาล จุดศูนย์พักพิงชั่วคราว ฯลฯ



ศูนย์บัญชาการระนอง จังหวัดระนอง และ (การฝึกอบรมแบบมีส่วนร่วมเพื่อพัฒนาศักยภาพของบุคลากรในจังหวัดในการจัดตั้งศูนย์พักพิงชั่วคราว)

### หัวข้อเวลา: การฝึกบนโต๊ะ (Table Top Exercise : TTX)

หัวข้อที่ ๓ การบรรยาย เวลา ๐๘.๓๐ – ๑๒.๐๐ น.

เวลา ๐๘.๓๐ – ๑๒.๐๐ น. ณ ห้องประชุมอาคารเรียนรวม ชั้น ๔ มหาวิทยาลัยราชภัฏสวนสุนันทา ศูนย์การศึกษาจังหวัดระนอง ตำบลหาว อำเภอเมืองระนอง จังหวัดระนอง

- การบรรยายให้ความรู้เกี่ยวกับโรคใช้ชีวิตบน โดยวิทยากรได้แก่ นายปฐวิทย์ อินทา ตำแหน่ง นายสัสดีแพทย์ปฏิบัติการ ด้านกักกันสัตว์ระนอง



- การบรรยายให้ความรู้เกี่ยวกับการป้องกันและกักเก็บซากสัตว์ โดยวิทยากรได้แก่ นายปฐวิทย์ อินทา ตำแหน่ง นายสัสดีแพทย์ปฏิบัติการ ด้านกักกันสัตว์ระนอง



ศูนย์บัญชาการระนอง จังหวัดระนอง และ (การฝึกอบรมแบบมีส่วนร่วมเพื่อพัฒนาศักยภาพของบุคลากรในจังหวัดในการจัดตั้งศูนย์พักพิงชั่วคราว)

### หัวข้อเวลา: การฝึกบนโต๊ะ (Table Top Exercise : TTX)

หัวข้อที่ ๒ การฝึกบนโต๊ะ เวลา ๑๓.๐๐ – ๑๖.๓๐ น.

เวลา ๑๓.๐๐ – ๑๖.๓๐ น. ณ ห้องประชุมอาคารเรียนรวม ชั้น ๔ มหาวิทยาลัยราชภัฏสวนสุนันทา ศูนย์การศึกษาจังหวัดระนอง ตำบลหาว อำเภอเมืองระนอง จังหวัดระนอง

- การฝึกบนโต๊ะ (Table Top Exercise : TTX) ตามสถานการณ์สมมติ (Scenario) ที่ได้กำหนดไว้ เพื่อเป็นการซักซ้อมแนวทางการศึกษาและแนวทางการปฏิบัติให้มีความเข้าใจไปในทิศทางเดียวกัน โดยวิทยากร ได้แก่

จังหวัดระนอง



- การฝึกบนโต๊ะ (Table Top Exercise : TTX) ตามสถานการณ์สมมติ (Scenario) ที่ได้กำหนดไว้ เพื่อเป็นการซักซ้อมแนวทางการศึกษาและแนวทางการปฏิบัติให้มีความเข้าใจไปในทิศทางเดียวกัน โดยวิทยากรกระบวนการ (Facilitator) จากสำนักงานป้องกันและบรรเทาสาธารณภัยจังหวัดระนอง



ศูนย์บัญชาการระนอง จังหวัดระนอง และ (การฝึกอบรมแบบมีส่วนร่วมเพื่อพัฒนาศักยภาพของบุคลากรในจังหวัดในการจัดตั้งศูนย์พักพิงชั่วคราว)

### หัวข้อเวลา: การฝึกบนโต๊ะ (Table Top Exercise : TTX)

หัวข้อที่ ๓ ลงพื้นที่ เวลา ๑๖.๓๐ – ๑๘.๐๐ น.

เวลา ๑๖.๓๐ – ๑๘.๐๐ น. ณ บริเวณหน้าท่าเทียบเรือ (ท่าอเนกประสงค์) ท่าเรือระนอง ตำบลปากน้ำ อำเภอเมืองระนอง จังหวัดระนอง

- การลงพื้นที่จริงในการวิเคราะห์ข้อมูล เตรียมความพร้อมของเครื่องจักรกลสาธารณภัย วัสดุอุปกรณ์ส่วนที่เกี่ยวข้อง การวางแผนพื้นที่ในการฝึก และการกำหนดทิศทางทางการเข้าออกของทรัพยากร ทิศทางลม สภาพอากาศและสิ่งแวดล้อมที่มีปัจจัยต่อการฝึก เพื่อเตรียมพร้อมในการฝึกปฏิบัติ (Drill) ต่อไป



ศูนย์บัญชาการระนอง จังหวัดระนอง และ (การฝึกอบรมแบบมีส่วนร่วมเพื่อพัฒนาศักยภาพของบุคลากรในจังหวัดในการจัดตั้งศูนย์พักพิงชั่วคราว)



## ครั้งที่ ๕ การฝึกปฏิบัติ (Drill)

๑๗

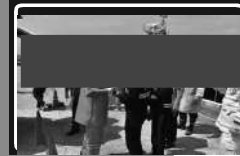
การฝึกปฏิบัติ (Drill) วันที่ ๒ มีนาคม ๒๕๖๓ ณ บริเวณหน้าท่าเทียบเรือ (ท่าอเนกประสงค์) ท่าเรือระนอง หมู่ที่ ๕ บ้านเขาบางหงส์ ตำบลปากน้ำ อำเภอเมืองระนอง จังหวัดระนอง โดยได้รับเกียรติจาก [REDACTED] เป็นประธานในการฝึกปฏิบัติ (Drill) และได้รับเกียรติจาก [REDACTED] แทนจากกระทรวงคมนาคม รวมทั้งผู้แทนจากการท่าเรือแห่งประเทศไทย เข้าร่วมในสังเกตการณ์ฝึกในครั้งนี้ด้วย



ผู้แทนกระทรวงคมนาคม และผู้แทนท่าเรือระนอง (การฝึกและแข่งขันด้านความปลอดภัยทางทะเลและภัยพิบัติทางทะเล) ณ ท่าเรือระนอง

## วัตถุประสงค์

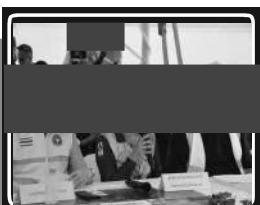
- ๑) เพื่อให้ทุกหน่วยงานตามคำสั่งจังหวัดระนองได้ร่วมการฝึกปฏิบัติ (Drill)
- ๒) เพื่อเป็นการฝึกซ้อมโดยคำนึงถึงความปลอดภัย
- ๓) เพื่อฝึกปฏิบัติตามแนวทางและรูปแบบการฝึกซ้อมแผนฉุกเฉินท่าเรือระนอง ตามสถานการณ์สมมติ (Scenario) ที่ได้กำหนดไว้
- ๔) เพื่อให้ทุกหน่วยงานสามารถปฏิบัติหน้าที่และภารกิจตามขั้นตอนที่ได้ร่วมฝึกปฏิบัติ (Drill) ได้อย่างถูกต้องตามขั้นตอนทุกประการ
- ๕) เพื่อให้หน่วยงานสามารถตอบโต้และเข้าเผชิญเหตุได้ตามหลักวิธีการและขั้นตอนอย่างถูกต้องปลอดภัย
- ๖) เพื่อให้เจ้าหน้าที่ทุกระดับและทุกหน่วยงานเข้าใจระบบการบัญชาการเหตุการณ์และการสั่งการ การร้องขอสนับสนุน และการประสานการปฏิบัติได้อย่างถูกต้อง
- ๗) เพื่อให้เจ้าหน้าที่ผู้ปฏิบัติทุกหน่วยงานได้ทักษะ ประสบการณ์ในการเข้าร่วมฝึกซ้อมแผนฉุกเฉินท่าเรือระนองในครั้งนี้
- ๘) เพื่อเป็นการตรวจสอบ ปรับปรุงและพัฒนาความพร้อมของทรัพยากรบุคคล วัสดุอุปกรณ์ เครื่องมือ ในงานป้องกันและบรรเทาสาธารณภัยของหน่วยงาน
- ๙) เพื่อเป็นการสร้างความมั่นใจ ความน่าเชื่อถือ สร้างความเชื่อมั่นต่อผู้ใช้บริการ และประชาชนในพื้นที่ต่อศักยภาพของการเตรียมความพร้อมด้านความปลอดภัย การเข้าเผชิญเหตุของท่าเรือระนอง การท่าเรือแห่งประเทศไทย



ผู้แทนท่าเรือระนอง และผู้แทนท่าเรือระนอง (การฝึกและแข่งขันด้านความปลอดภัยทางทะเลและภัยพิบัติทางทะเล) ณ ท่าเรือระนอง

## ขอบเขตการฝึก

- ๑) การจัดตั้งศูนย์บัญชาการเหตุการณ์ ณ จุดเกิดเหตุ (ท่าเรือระนอง) ศูนย์ปฏิบัติการฉุกเฉินท้องถิ่น (เทศบาลตำบลปากน้ำท่าเรือ) ศูนย์บัญชาการเหตุการณ์อำเภอ (อำเภอเมืองระนอง) ศูนย์บัญชาการเหตุการณ์จังหวัด (จังหวัดระนอง)
- ๒) การจัดตั้งศูนย์บัญชาการเหตุการณ์ในแต่ละระดับ และซักซ้อมรูปแบบการสนับสนุนการจัดการภัยที่เกิดขึ้น ตามสถานการณ์สมมติ
- ๓) การจัดตั้งระบบสื่อสารเพื่อการปฏิบัติการณ์ร่วม
- ๔) การเข้าเผชิญเหตุของหน่วยงานตามสถานการณ์ กรณีการลักลอบขนสินค้าอันตราย/ตรวจพบลูกเรือสงสัยป่วยด้วยโรคโควิด-๑๙/การฝึกตั้งศูนย์พักพิงชั่วคราว
- ๕) การร้องขอและสนับสนุนทรัพยากรจากหน่วยงานที่เกี่ยวข้องตามสถานการณ์
- ๖) แนวทางการปฏิบัติของหน่วยงานผู้ชีพ ภัยและการปฏิบัติทางการแพทย์และสาธารณสุข
- ๗) แนวทางในการบริหารพื้นที่ อาทิ จุดระดมทรัพยากร จุดรักษาพยาบาล ฯลฯ



ผู้แทนท่าเรือระนอง และผู้แทนท่าเรือระนอง (การฝึกและแข่งขันด้านความปลอดภัยทางทะเลและภัยพิบัติทางทะเล) ณ ท่าเรือระนอง

## หัวข้อเวลา: การฝึกปฏิบัติ (Drill)

๑๘

วันที่ ๒ มีนาคม ๒๕๖๓ เวลา ๐๙.๐๐ - ๑๖.๐๐ น.  
สถานการณ์ตรวจพบลูกเรือสงสัยป่วยด้วยโรคโควิด-๑๙ บริเวณหน้าท่าเทียบเรือ (ท่าอเนกประสงค์) ท่าเรือระนอง ตำบลปากน้ำ อำเภอเมืองระนอง จังหวัดระนอง

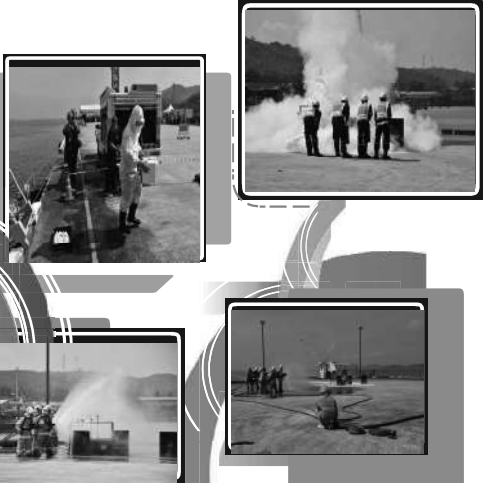


ผู้แทนท่าเรือระนอง และผู้แทนท่าเรือระนอง (การฝึกและแข่งขันด้านความปลอดภัยทางทะเลและภัยพิบัติทางทะเล) ณ ท่าเรือระนอง

## ห้วงเวลา: การฝึกปฏิบัติ (Drill)

ห้วงที่ ๒ การลักลอบขนสินค้าอันตราย (เกิดอัคคีภัย) เวลา ๑๐.๐๐ – ๑๑.๐๐ น.

สถานการณ์การลักลอบขนสินค้าอันตราย และมีการขนย้ายทำให้เกิดอัคคีภัยเพลิงไหม้ ณ บริเวณหน้าท่าเทียบเรือ (ท่าอเนกประสงค์) ท่าเรือระนอง ตำบลปากน้ำ อำเภอเมืองระนอง จังหวัดระนอง

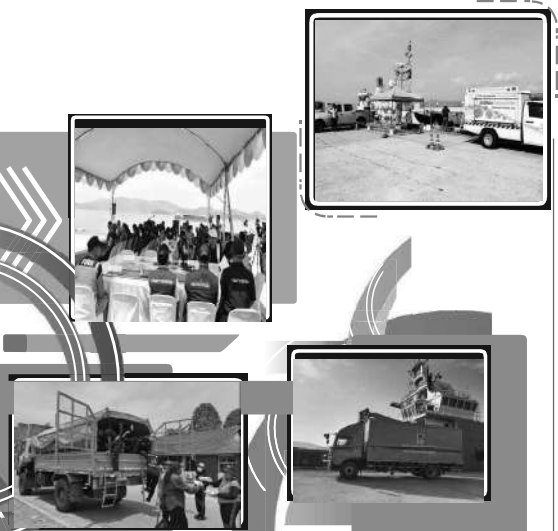


ศูนย์บริหารภัยพิบัติ จังหวัดระนอง (การฝึกซ้อมแบบเต็มตัวในสายตรวจพลฉุกเฉินเมื่อเกิดอัคคีภัยในขบวนรถบรรทุกสินค้าอันตราย)

## ห้วงเวลา: การฝึกปฏิบัติ (Drill)

ห้วงที่ ๓ การจัดตั้งศูนย์พักพิงชั่วคราว เวลา ๑๐.๓๐ – ๑๑.๓๐ น.

สถานการณ์การจัดตั้งศูนย์พักพิงชั่วคราว ณ บริเวณหน้าท่าเทียบเรือ (ท่าอเนกประสงค์) ท่าเรือระนอง ตำบลปากน้ำ อำเภอเมืองระนอง จังหวัดระนอง



ศูนย์บริหารภัยพิบัติ จังหวัดระนอง (การฝึกซ้อมแบบเต็มตัวในสายตรวจพลฉุกเฉินเมื่อเกิดอัคคีภัยในขบวนรถบรรทุกสินค้าอันตราย)

## พื้นที่การฝึกปฏิบัติ (Drill)

บริเวณท่าเทียบเรือ (ท่าอเนกประสงค์)

สำหรับพื้นที่การฝึกปฏิบัติ (Drill) โครงการฝึกซ้อมแผนฉุกเฉินท่าเรือระนอง ประจำปีงบประมาณ ๒๕๖๗ (การลักลอบขนสินค้าอันตราย/ตรวจพบถูกเรือสงสัยป่วยด้วยโรค/การจัดตั้งศูนย์พักพิงชั่วคราว) จะดำเนินการฝึก ณ บริเวณหน้าท่าเทียบเรือ (ท่าอเนกประสงค์) ท่าเรือระนอง หมู่ที่ ๕ บ้านเขาบางหงส์ ตำบลปากน้ำ อำเภอเมืองระนอง จังหวัดระนอง



ศูนย์บริหารภัยพิบัติ จังหวัดระนอง (การฝึกซ้อมแบบเต็มตัวในสายตรวจพลฉุกเฉินเมื่อเกิดอัคคีภัยในขบวนรถบรรทุกสินค้าอันตราย)

## หน่วยงานดำเนินการฝึก

หน่วยงานหลัก

หน่วยงานดำเนินการฝึก หน่วยงานหลักและหน่วยงานสนับสนุน ทั้งภาครัฐ ภาคเอกชน รัฐวิสาหกิจ จิตอาสา มูลนิธิ องค์การปกครองส่วนท้องถิ่น ประชาชน และผู้สังเกตการณ์ จาก ๓๙ หน่วยงาน จำนวน ๓๐๐ คน

- ๑) ท่าเรือระนอง การท่าเรือแห่งประเทศไทย
- ๒) ศูนย์อำนวยความสะดวกและประสานงานของชาติทางทะเลจังหวัดระนอง
- ๓) ศูนย์ควบคุมความมั่นคงท่าเรือจังหวัดระนอง
- ๔) สำนักงานสาธารณสุขจังหวัดระนอง
- ๕) สำนักงานเจ้าท่าภูมิภาคสาธารณสุขระนอง
- ๖) ด้านควบคุมโรคระหว่างประเทศท่าเรือระนอง
- ๗) ตำรวจกักกันสัตว์ระนอง
- ๘) เทศบาลตำบลปากน้ำท่าเรือ
- ๙) สำนักงานป้องกันและบรรเทาสาธารณภัยจังหวัดระนอง



ศูนย์บริหารภัยพิบัติ จังหวัดระนอง (การฝึกซ้อมแบบเต็มตัวในสายตรวจพลฉุกเฉินเมื่อเกิดอัคคีภัยในขบวนรถบรรทุกสินค้าอันตราย)

## หน่วยงานดำเนินการฝึก

### หน่วยงานสนับสนุน

- ๑) ศูนย์ประสานงานประมงชายแดนทางทะเลไทย-เมียนมา
- ๒) สถานีตำรวจน้ำ ๑ กองกิจการ ๘ กองบังคับการตำรวจน้ำ
- ๓) สถานีตำรวจท่องเที่ยวระนอง
- ๔) หน่วยปฏิบัติการต่อสู้อากาศยานและรักษาด่านที่ ๔๕๑
- ๕) โรงพยาบาลระนอง
- ๖) ประชาสัมพันธ์จังหวัดระนอง
- ๗) อำเภอเมืองระนอง
- ๘) องค์การบริหารส่วนจังหวัดระนอง
- ๙) สถานีตำรวจภูธรเมืองระนอง
- ๑๐) สถานีตำรวจภูธรปากน้ำระนอง
- ๑๑) เทศบาลเมืองระนอง
- ๑๒) เทศบาลเมืองบางวัน
- ๑๓) เทศบาลตำบลปากน้ำ
- ๑๔) เทศบาลตำบลบางนอน
- ๑๕) เทศบาลเมืองบางวัน
- ๑๖) กองพันทหารราบที่ ๒ กรมทหารราบที่ ๒๕
- ๑๗) สำนักงานคณะกรรมการกำกับและส่งเสริมการประกอบธุรกิจประกันภัยจังหวัดระนอง
- ๑๘) สถานีตำรวจน้ำ
- ๑๙) สถานีวิทยุกระจายเสียงแห่งประเทศไทยจังหวัดระนอง
- ๒๐) สำนักงาน กสทช.เขต ๔๔ (ระนอง)
- ๒๑) มูลนิธิช่วยเหลือคนไร้ที่พึ่ง (เด็กกำพร้า/ผู้ไร้ที่พึ่ง)
- ๒๒) มูลนิธิระนองสงเคราะห์ (หงส์ไฉ่)
- ๒๓) ชมรมวิทยุสมัครเล่นจังหวัดระนอง
- ๒๔) ชมรมประมงพื้นบ้านจังหวัดระนอง
- ๒๕) ชมรมกู้ภัยทางน้ำจังหวัดระนอง
- ๒๖) ชมรมอาสาสมัครพิทักษ์ชุมชนจังหวัดระนอง
- ๒๗) ผู้ประกอบการบริษัทเอกชน
- ๒๘) ศูนย์ประสานงาน อปพร. จังหวัดระนอง
- ๒๙) สมาคมวิทยุสมัครเล่นจังหวัดระนอง



### เครื่องมือ อุปกรณ์ เครื่องจักรกลสาธารณภัยและอุปกรณ์การฝึก

ทรัพยากรที่เข้าร่วมการฝึกโครงการฝึกซ้อมแผนฉุกเฉินท่าเรือระนอง ประจําปีงบประมาณ ๒๕๖๗ (การลักลอบขนสินค้าอันตราย/ตรวจพบถูกเรือสงสัยด้วยโรคให้พ้ดินทก/การตั้งศูนย์พักพิงชั่วคราว) จำนวน ๒๐ ประเภท ๓๕ รายการ

- เรือ จำนวน ๒ ประเภท รวม ๒ ลำ ได้แก่

- ๑) เรือรบ ๓๑๓ จำนวน ๑ ลำ
- ๒) เรือประมง จำนวน ๑ ลำ



- รถยนต์ จำนวน ๑๐ ประเภท รวม ๒๔ คัน ได้แก่

โครงการฝึกซ้อมแผนฉุกเฉินท่าเรือระนอง ประจำปีงบประมาณ ๒๕๖๗ (การลักลอบขนสินค้าอันตราย/ตรวจพบถูกเรือสงสัยด้วยโรคให้พ้ดินทก/การตั้งศูนย์พักพิงชั่วคราว)

โครงการฝึกซ้อมแผนฉุกเฉินท่าเรือระนอง ประจำปีงบประมาณ ๒๕๖๗ (การลักลอบขนสินค้าอันตราย/ตรวจพบถูกเรือสงสัยด้วยโรคให้พ้ดินทก/การตั้งศูนย์พักพิงชั่วคราว)

- ๑) รถยนต์ประกอบอาหาร จำนวน ๑ คัน
- ๒) รถยนต์กู้ภัยเคลื่อนที่เร็ว จำนวน ๑ คัน
- ๓) รถเคลื่อนย้ายผู้ประสบภัย จำนวน ๑ คัน
- ๔) รถตรวจการณ์ ( ปก.ระนอง) จำนวน ๑ คัน
- ๕) รถกระบะบรรทุก ( ปก.ระนอง/ท่าเรือระนอง/สภ.ปากน้ำ/สภ.เมืองระนอง จำนวน ๕ คัน
- ๖) รถยนต์กู้ชีพกู้ภัย (มูลนิธิ หงส์ไฉ่/ทด.ปากน้ำท่าเรือ/ทด.บางนอน จำนวน ๓ คัน
- ๗) รถพยาบาล Ambulance (รพ.ระนอง/มูลนิธิ เด็กกำพร้า/มูลนิธิ หงส์ไฉ่) จำนวน ๓ คัน
- ๘) รถดับเพลิง (รพ.ระนอง/รพ.บางวัน/ทด.ปากน้ำท่าเรือ) จำนวน ๓ คัน
- ๙) รถบรรทุกน้ำดับเพลิง (รพ.ระนอง/อบจ.ระนอง/ทด.บางนอน/ทด.ปากน้ำท่าเรือ) จำนวน ๔ คัน
- ๑๐) รถยนต์สื่อสาร (กสทช.๔๔ ระนอง/ด่านกักกันสัตว์/สมาคมวิทยุสมัครเล่นจังหวัดระนอง) จำนวน ๓ คัน



### ครั้งที่ ๕ สรุปผล/ถอดบทเรียน

โครงการฝึกซ้อมแผนฉุกเฉินท่าเรือระนอง ประจำปีงบประมาณ ๒๕๖๗ (การลักลอบขนสินค้าอันตราย/ตรวจพบถูกเรือสงสัยด้วยโรคให้พ้ดินทก/การตั้งศูนย์พักพิงชั่วคราว)

## (After Action Review : AAR)

### ส่วนที่ ๑ หน่วยงานด้านการป้องกันและบรรเทาสาธารณภัย

การสรุปผล/ถอดบทเรียน (After Action Review : AAR) วันที่ ๖ มีนาคม ๒๕๖๗ เวลา ๑๓.๐๐ น. ณ บริเวณหน้าท่าเทียบเรือ (ท่าอเนกประสงค์) ท่าเรือระนอง หมู่ที่ ๕ บ้านเขาพริก ตำบลปากน้ำ อำเภอเมืองระนอง จังหวัดระนอง โดยได้รับเกียรติจาก นายจักรกฤษ คุ้มภัย ผู้จัดการท่าเรือระนอง เป็นประธานในการสรุปผลการฝึกและร่วมกับหน่วยงานที่เข้าร่วมฝึก ร่วมกันถอดบทเรียนในการฝึกครั้งนี้ เพื่อนำข้อบกพร่องและประเด็นขึ้นตอนในการฝึกโครงการฝึกซ้อมแผนฉุกเฉินท่าเรือระนอง ประจําปีงบประมาณ ๒๕๖๗ (การลักลอบขนสินค้าอันตราย/ตรวจพบถูกเรือสงสัยด้วยโรคให้พ้ดินทก/การตั้งศูนย์พักพิงชั่วคราว) นำไปปรับปรุงแก้ไข และเพื่อเป็นการเตรียมความพร้อมในการรับมือหากเกิดสถานการณ์ฉุกเฉินได้อย่างมีขั้นตอนและมีประสิทธิภาพ โดยสรุปผลการฝึกฯ ได้ดังนี้

- ๑) หน่วยงานเข้าร่วมฝึกด้านป้องกันและบรรเทาสาธารณภัย การระดมพลผู้คัดท้ายมีการแลกเปลี่ยนเรียนรู้ ทักษะ อุปกรณ์ เครื่องมือ ในการปฏิบัติงาน
- ๒) การปฏิบัติงานของทั้งดับเพลิงมีการบูรณาการการทำงานด้านเครื่องมือ อุปกรณ์ ซึ่งแต่ละหน่วยงานสามารถปฏิบัติงานร่วมกันได้สถานการณ์สาธารณภัยได้อย่างมีประสิทธิภาพ
- ๓) หน่วยงานที่เข้าร่วมโครงการฝึกซ้อมแผนฉุกเฉินท่าเรือระนอง ประจําปีงบประมาณ ๒๕๖๗ สามารถเข้าใจกระบวนการยกระดับการจัดการสาธารณภัยเป็นสาธารณภัยขนาดกลาง (ระดับ ๒) ภายใต้การควบคุมสั่งการของศูนย์บัญชาการเหตุการณ์จังหวัดระนอง
- ๔) ด้านการประสานงาน เกี่ยวกับระบบสื่อสารยังไม่มีประสิทธิภาพเท่าที่ควร เนื่องจากการใช้คลื่นความถี่แตกต่างกัน ทำให้การติดต่อสื่อสารไม่ไปในทิศทางเดียวกัน
- ๕) ควรมีการทดสอบระบบการปฏิบัติงานของหน่วยงาน ณ ที่ตั้งของทรัพยากรและเจ้าหน้าที่ของตนก่อน เพื่อประเมินระยะเวลาการเข้าพื้นที่เผชิญเหตุ และวัดประสิทธิภาพของหน่วยงาน



### ครั้งที่ ๕ สรุปผล/ถอดบทเรียน

โครงการฝึกซ้อมแผนฉุกเฉินท่าเรือระนอง ประจำปีงบประมาณ ๒๕๖๗ (การลักลอบขนสินค้าอันตราย/ตรวจพบถูกเรือสงสัยด้วยโรคให้พ้ดินทก/การตั้งศูนย์พักพิงชั่วคราว)



## (After Action Review : AAR)

## ส่วนที่ ๒ หน่วยงานด้านสาธารณสุขและทางการแพทย์

การสรุปผล/ถอดบทเรียน (After Action Review : AAR) ด้านสาธารณสุขและการแพทย์ โดยหน่วยงาน ๓ หน่วยงาน ได้แก่ สำนักงานสาธารณสุขจังหวัดระนอง ด้านควบคุมโรคติดต่อระหว่างประเทศทำเริ่ระนอง และสำนักงานปศุสัตว์จังหวัดระนอง ได้ข้อสรุปและประเด็นขึ้นตอนในการฝึกโครงการฝึกซ้อมแผนฉุกเฉินทำเริ่ระนอง ประจำปีงบประมาณ ๒๕๖๒ ด้านการตรวจพบลูกเรือสงสัยป่วยด้วยโรคไข้หวัดนก โดยสรุปผลการถอดบทเรียนได้ดังนี้

## ๑) บทบาทภารกิจ

- ทีมสอบสวน
- ทีมด้านควบคุมโรคติดต่อระหว่างประเทศทำเริ่ระนอง มีการแจ้งเหตุที่เกิดขึ้น โดยด้ส่วนในการแจ้งเหตุปรับเปลี่ยนเป็นการเฝ้าสถานการณ์แทน
- รายงานสถานการณ์ต่อผู้บริหาร มีการรายงานผ่านผู้บัญชาการเหตุการณ์ EOC
- เกิดความเข้าใจคลาดเคลื่อนว่าเป็น EOC ของสำนักงานสาธารณสุขเท่านั้น
- ระดับการจัดกาสาธารณสุขภัย มี ๔ ระดับ ระดับ ๑ (ขนาดเล็ก) ระดับ ๒ (ขนาดกลาง) ระดับ ๓ (ขนาดใหญ่) ระดับ ๔ (ขนาดร้ายแรงอย่างยิ่ง)
- มีการใช้กฎหมายระหว่างประเทศ ทำให้มีการรายงานข้อมูลตามลำดับขั้นตอน ดังนี้ ด้านควบคุมโรคระหว่างประเทศทำเริ่ระนอง - ผู้จัดการทำเริ่ระนอง/นายแพทย์สาธารณสุขจังหวัดระนอง – ทีม SAT - สตร.๑๑
- ให้ความสำคัญแบบจำลองไม่มีการ Stand by หรือ พร้อมปฏิบัติทำให้ขาดการประสานงานในการความพร้อมและการ Set อุปกรณ์เพื่อเดินทางเข้าไปพื้นที่เกิดเหตุหรือพื้นที่การปฏิบัติงาน

## ๒) สิ่งที่ได้แล้ว

- ๒.๑) ด้านควบคุมโรคติดต่อระหว่างประเทศทำเริ่ระนอง
    - หน่วยงานปฏิบัติเตรียมความพร้อมที่ทำงาน Stand by ตามปกติ
  - ๒.๒) ปศุสัตว์ระนอง เตรียมอุปกรณ์พร้อมตอบโต้สถานการณ์ตามปกติ
    - มีอุปกรณ์ได้แก่ PPE รถMobile พร้อมตอบโต้สถานการณ์
    - มีแผนตอบโต้สถานการณ์ไข้หวัดนก/ไข้หวัดใหญ่
    - มีห้อง Negative Pr. รองรับ Pt.
    - มีห้อง Lab รองรับการตรวจเบื้องต้นของไข้หวัดใหญ่ Flu A-B
    - ในโครงการ Fluri side
    - เจ้าหน้าที่ที่ผ่านการฝึกอบรมการเก็บตัวอย่าง(พิเศษ) โรคติดต่ออันตราย จำนวน ๗ คน
- จากสำนักงานสาธารณสุขจังหวัดระนองและโรงพยาบาลระนอง
- ทีมปศุสัตว์มีรถ Mobile Unit พร้อมสนับสนุนในการทำลายเชื้อ(อันตราย)
  - มีการฝึกซ้อมแผนเป็นประจำทุกปี

## ๓) ผลการดำเนินงาน/กิจกรรม

- ๓.๑) การแจ้งเหตุ/รายงานสถานการณ์

โดยพลีชีพของเจ้าหน้าที่ระนอง ประจำปีงบประมาณ ๒๕๖๒ (การฝึกอบรมแบบมีส่วนร่วม/ตรวจพบลูกเรือสงสัยป่วยด้วยโรคไข้หวัดนก/การแจ้งเหตุ/ทีมพิทักษ์)

## ๔) ปัจจัยความสำเร็จ

## ๔.๑ ปัจจัยภายใน

- มีคำสั่งทีมปฏิบัติการในแต่ละระดับ ทีม SAT/CDCU
- โครงสร้างระบบการบัญชาการเหตุการณ์ ICS แผนตอบโต้ไข้หวัดใหญ่/ไข้หวัดนก
- มีทีมเก็บตัวอย่างโรคติดต่ออันตราย
- มีการซ้อมแผนในกลุ่มย่อย
- มีช่องทางในการสื่อสาร

## ๔.๒ ปัจจัยภายนอก

- ผู้บริหารระดับจังหวัดให้ความสำคัญ(แนวจ./รองแนวจ.)
- มีแผนเผชิญเหตุระดับจังหวัด
- มีเครือข่ายประสานงาน
- ปศุสัตว์มีรถ Mobile Unit เคลื่อนที่เร็ว
- มีช่องทางในการสื่อสาร
- มีการเปิดศูนย์บัญชาการ EOC

## ๕) ปัจจัยที่เป็นอุปสรรค

## ๕.๑ ปัจจัยภายใน

- ๑) ปศุสัตว์
  - ไม่มีพื้นที่ฝึกฝน (ทำลาย)
  - ชุด PPE ขาดการนำมาใช้งานจริง
  - บุคลากรไม่เพียงพอ
  - รถ Mobile Unit ไม่สามารถเข้าถึงพื้นที่ย่อยๆได้ เนื่องจากขาดความคล่องตัวของ

อุปกรณ์

- ๒) ด้านควบคุมโรคติดต่อระหว่างประเทศทำเริ่ระนอง
  - ขาดบุคลากรในการปฏิบัติงาน/เชิงรุกและเชิงรับ
- ๓) สำนักงานสาธารณสุขจังหวัดระนอง
  - การสื่อสารระหว่างทีม (ระหว่างสวมนใส่ชุดPPE) จากเครื่องยนต์เรือทำงานตลอดมีเสียงดังรบกวนมาก ทำให้ไม่สามารถสื่อสารข้อมูลผ่านด้านควบคุมโรคติดต่อระหว่างประเทศทำเริ่ระนองได้
- ๕.๒ ปัจจัยภายนอก
  - ๑) ปศุสัตว์
    - ความร่วมมือระหว่างหน่วยงาน
    - การประสานงานระหว่างกลุ่มงาน
  - ๒) ด้านควบคุมโรคติดต่อระหว่างประเทศทำเริ่ระนอง
    - มีการทับซ้อนของบทบาทหน้าที่ระหว่างหน่วยงาน
  - ๓) สำนักงานสาธารณสุขจังหวัดระนอง

โดยพลีชีพของเจ้าหน้าที่ระนอง ประจำปีงบประมาณ ๒๕๖๒ (การฝึกอบรมแบบมีส่วนร่วม/ตรวจพบลูกเรือสงสัยป่วยด้วยโรคไข้หวัดนก/การแจ้งเหตุ/ทีมพิทักษ์)

- มีการแจ้งเหตุจากการเฝ้าผ่านสถานการณ์ไปเรียบร้อยแล้ว

## ๓.๒) การแจ้งข้อมูล

- ปรับตามสถานการณ์สมมติ (Scenario) ทำให้ขาดขั้นตอนการรายงาน

## ๓.๓) เบ็ด EOC

- ใช้วิธีการเฝ้าสถานการณ์ตาม Scenario ทำให้ขาดความเสมือนจริงของการส่งและรายงาน

ตัวของทีมงานปฏิบัติ

## ๓.๔) การส่งข้อมูล

- ใช้การถ่ายทอดภาพผ่าน FB LIVE ใช้วิทยุสื่อสาร/ใช้ภาพถ่าย DRONE/การรายงานตัวผ่าน

ระบบวิทยุสื่อสาร

## ๓.๕) สถานที่

- ทำเริ่ระนอง มีการแบ่งพื้นที่ ๒ Zone ดังนี้
- ๑. ทีมสอบสวน (เขียว/เหลือง/เทา) ครบถ้วน
- ๒. ทีมทำลายเชื้อ (ของทีมปศุสัตว์)
- ๓.๖) ทีมสอบสวน
  - ๑. การแต่งกาย
    - ทีมสาธารณสุขมีการจัดการแบบ Full Scale
  - ทีมปศุสัตว์ ขาดอุปกรณ์ป้องกัน (PPE) มีไม่ครบถ้วน
  - ๒. การคัดแยกผู้ป่วย
    - แยกผู้ป่วยกับไม่ป่วย ออกจากกัน
    - สถานที่ไม่มีข้อจำกัด จึงต้องแบ่งโซนตามพื้นที่/สภาพบริบท (เหลือง/เทา)
- ๓.๗ ซักประวัติ
  - ดำเนินการตามแบบฟอร์ม Sari ๑ – ๒
- ๓.๘ การเก็บตัวอย่าง
  - มีอุปกรณ์ในการเก็บตัวอย่างพร้อมปฏิบัติงาน
  - ห้อง Lab พร้อมรองรับการตรวจรับ
  - ทีมสอบสวนเก็บตัวอย่างในคน/ซากสัตว์/อาหารที่สงสัยส่งตรวจ
- ๓.๙ สิ่งต่อ
  - มีการประสานงานผ่าน EOC
  - มีการสนับสนุน รถ Ambulance รับส่งผู้ป่วย
  - ทีมสอบสวนรวบรวมข้อมูล ส่งต่อข้อมูลให้ด้านควบคุมโรคติดต่อระหว่างประเทศทำเริ่ระนอง ผ่านทาง Line ส่วนตัว/ผ่าน Line กลุ่มปฏิบัติ

## ๓.๑๐ การทำลายเชื้อ

- กลุ่มเจ้าหน้าที่ปฏิบัติงาน/ผู้ป่วยที่อยู่บนเรือ
- อาหารที่มากับเรือขนส่งสินค้า
- สถานที่ในเรือ/ที่เกิดเหตุการณ์
- การทำลายซากสัตว์ (ฝังกลบ)

โดยพลีชีพของเจ้าหน้าที่ระนอง ประจำปีงบประมาณ ๒๕๖๒ (การฝึกอบรมแบบมีส่วนร่วม/ตรวจพบลูกเรือสงสัยป่วยด้วยโรคไข้หวัดนก/การแจ้งเหตุ/ทีมพิทักษ์)

- เรื่องที่ฝึกซ้อมไม่สอดคล้องกับสภาพความเป็นจริง ทำให้การปฏิบัติงานไม่สามารถฝึกซ้อมตามเป้าหมายที่กำหนดไว้ได้
- เนื่องจากใช้เรือใบในการฝึกซ้อม ทำให้บางกิจกรรมไม่สามารถดำเนินการได้ เช่น การทำลายเชื้อ/วางแผนการปฏิบัติงานและพื้นที่ในการฝึกซ้อม

## ๖) วิธีการแก้ปัญหา

## ๖.๑ การฝึกฝน

- ให้เปลี่ยนวิธีการเป็นการเผา
- หาสถานที่เผาหรือฝังกลบ
- ประสานงานกับปศุสัตว์ส่วนกลางมารับซากสัตว์ เพื่อนำไปกำจัด (เผา/ฝังกลบ) ในพื้นที่ข้างเคียง

- ทหารขนส่งซากสัตว์หรือเผาฝังกลบ

## ๖.๒ ยานพาหนะในการฝึกซ้อม

- ให้มีการจำลองพื้นที่บนบก เช่น กันอาณาเขตเป็นเสมือนเรือ
- รถ Mobile Unit ไม่สามารถเข้าถึงพื้นที่ย่อยๆได้ เนื่องจากขาดความคล่องตัวของอุปกรณ์

## ๓) สิ่งที่ต้องปรับปรุง/การเปลี่ยนแปลงที่เกิดขึ้น

- กระบวนการเปิดศูนย์ EOC ขาดความชัดเจน ระดับอำเภอ/ระดับจังหวัด
- จัดหาอุปกรณ์เครื่องนุ่งห่มหลัง เพื่อทำลายเชื้อเฉพาะที่
- จัดระบบสื่อสารขณะสวมใส่ชุด PPE
- พัฒนาศักยภาพบุคลากรในการฝึกซ้อมใส่ชุดอุปกรณ์ป้องกันตนเองส่วนบุคคล

## ๔) การพัฒนาต่อยอด

- จัดระบบฝึกซ้อมแผนแบบบูรณาการทุกหน่วยงานโรคและภัยสุขภาพระดับประเทศ
- จัดอบรมทีมทำลายเชื้อ/ซากสัตว์
- ประสาน ปก.ในการจัดหาสถานที่ทำลายซากสัตว์แบบเผา/ฝังกลบ ในพื้นที่จังหวัดระนอง
- พัฒนาศักยภาพบุคลากรในการฝึกซ้อมใส่ชุดอุปกรณ์ป้องกันตนเองส่วนบุคคล

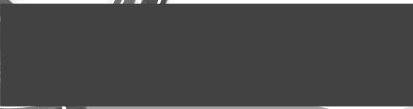
โดยพลีชีพของเจ้าหน้าที่ระนอง ประจำปีงบประมาณ ๒๕๖๒ (การฝึกอบรมแบบมีส่วนร่วม/ตรวจพบลูกเรือสงสัยป่วยด้วยโรคไข้หวัดนก/การแจ้งเหตุ/ทีมพิทักษ์)

คณะที่ปรึกษาและผู้จัดทำ

คณะที่ปรึกษา



คณะผู้จัดทำ



## เอกสารแนบ 16

---

เอกสารการร่วมกิจกรรมปลูกป่าชายเลน



## รายงานผลการปฏิบัติงานปลูกป่าชายเลนของการท่าเรือแห่งประเทศไทย ปี ๒๕๖๗

๑. ดำเนินการปลูกเมื่อวันที่ ๒๙ กุมภาพันธ์ ๒๕๖๗ ท้องที่หมู่ที่ ๒ ตำบลบางนอน อำเภอเมือง จังหวัดระนอง ประเภทกล้าไม้ ต้นโกงกางใบใหญ่และถั่วขาว จำนวน ๑๕,๐๐๐ กล้า เนื้อที่ ๕๐ ไร่
๒. อัตราการรอด ๗๐%



๓. ผลประโยชน์ที่ได้รับจากการปลูกครั้งนี้
  - ทำให้พื้นที่ป่าเพิ่มขึ้นและช่วยรักษาความสมดุลของระบบนิเวศน์ชายฝั่ง
  - เป็นแหล่งดำรงชีวิตของสัตว์น้ำวัยอ่อนและสัตว์น้ำต่างๆ
  - เป็นแหล่งพืชผักสมุนไพร เช่น เหงือกปลาหมอ, มะนาวผี
  - ช่วยลดปริมาณก๊าซคาร์บอนไดออกไซด์ เพิ่มออกซิเจนในบรรยากาศ
  - เป็นที่ดูดซับน้ำเสียของชุมชน
๔. ความเติบโตและความสูงในแปลงที่ ๖
  - ความเติบโตรอบต้น ๗ ซม.
  - ความสูงของต้น ๙๐ ซม.

